

Reconstrucția Mormântului princiar getic al Frățieide la Peretu (jud. Teleorman) – un demers necesar

de Conf. univ. dr. George V Grigore

În anul 1970 avea să fie descoperit în localitatea Peretu din județul Teleorman (Muntenia, România) un mormânt tumular aparținând unui principe-rege get, cu un bogat tezaur arheologic, format din peste 50 piese, din care mare parte erau confecționate din argint. Valorosul tezaur este în prezent expus la *Muzeul Național de Istorie a României* din București. Comuna Peretu este așezată în nordul Câmpiei Teleorman, chiar pe drumul european E 70 (București - Craiova - Timișoara), care trece prin două importante orașe teleormănene, Alexandria (reședința actuală a județului) și Roșiorii de Vede (important nod de cale ferată, pe terasa de pe partea dreaptă a râului Vedea). Suprafața comunei, atât vatra satului cât și moșia, măsoară 7700 hectare (77 km²). Moșia comunei Peretu face parte din Câmpia Boianului, numită și Câmpia Călmățuiului. Împreună cu câmpia Găvanu-Burdea, aflată pe malul stâng al râului Vedea, Câmpia Călmățuiului face parte din marea Câmpie Română. Resursele de apă de pe teritoriul județului Teleorman sunt modeste sub raport cantitativ și se găsesc sub forma apelor subterane ce se găsesc la 2,5–3 metri sub pământ și mai la adâncime de atât. Sunt și râuri de suprafață, precum râul Vedea și (pârâul) râul Bărâcea, care străbat teritoriul localității Peretu. Unificarea triburilor geto-dace sub sceptrul conducător al marelui rege Burebista (30-44 i.e.n.) a făcut ca și aceste meleaguri să facă parte din statul său chiar de la început. Aceasta, mai ales, dacă suntem de acord cu faptul că centrul politic inițial al

acestui a fost la cetatea Popești (din comuna Mihăilești, jud. Ilfov) de pe Argeș. Pe baza descoperirilor arheologice, dar și a unor informații scrise (Ptolemeu) se poate emite ipoteza ca localitatea geto-dacă ce a existat aici se numea Pirum, care este probabil forma prescurtată a numelui (*Statio*) *Ad Pirum*. Pe timpul Daciei romane se găsea așezarea *Pinum*, pe malul râului Vedea exact unde se afla astăzi localitatea *Peretu*. În sec. XVI așezarea se numea *Depusa*, și datorită numelui său de origini latine se deduce că exista de mai multe secole cu această denumire. Satul Depusa format la început din oameni liberi a ajuns la sfârșitul secolului XVI-lea, prin cumpărare, în posesia lui Mihai Viteazul, devenind sat domnesc, iar locuitorii săi au fost transformați în țărani șerbi (rumâni). După moartea acestuia, pe timpul lui Radu Mihnea, locuitorii satului Depusa (azi Peretu), se răscumpără de rumânie și devin iarăși megieși. Între anii 1816 - 1864 se face strămutarea satului din deal în vale de către stăpânul moșiei Costache Belu, pe baza Regulamentului Organic din 1831. Conform recensământului efectuat în 2011, populația comunei Peretu se ridică la 6.329 de locuitori.

Dar cum a avut loc descoperirea? În anul 1971 Alexandru Trână din satul Peretu, descoperă cu prilejul lucrărilor agricole în zona numită de săteni „*La Izvoare*” un mormânt traco-getic, vechi de aproximativ 2500 de ani, catalogat ca aparținând unei civilizații precreștine. În mormânt se afla un reprezentant al aristocrației locale. Mormântul avea două camere funerare: în prima se afla un schelet înconjurat de diverse obiecte din ceramică, cuțite din fier, vârfuri de săgeți, obiecte de argint aurit, vase de bronz. În cea de a doua cameră s-au descoperit scheletele a doi cai, o vacă și doi câini de vânătoare, iar pe lângă acestea se găsea și un car cu patru roți de fier. Per ansamblu mai mult de 50 de obiecte de argint placate cu aur, printre care și un coif de argint aurit de cca. 750 de grame. Coiful este unul dintre cele cinci coifuri ale Frăției Getice descoperite până acum pe teritoriul țării noastre, având afronțați doi ochi

mari. Pe el se află simbolul Mama Gaya Vultureanca sau Pasărea cu Corn, cea care ține peștele în cioc și mistrețul în ghiare, semn al stemei Basarabe de mai târziu. Se pot vedea de asemenea șirurile de pene de vultur, confundate până acum cu elemente vegetale de décor. Geții se declarau puii Gayei (Gaetii), apăruiți după hierogamia dintre Gaya și Pan (sau Sarabha, cerbul cu 8 picioare – cel care are acces la două lumi, două tărâmuri), pe un vârf de munte (Pangayon; pe continentul Pangeea sau Pangaya), atunci când s-au unit Cerul și cu Pământul. Datate în secolele IV-V î. Hr. coifurile princiare „cu ochi” geto-dace descoperite pe teritoriul țării noastre sunt semn clar de regalitate sub arcul carpatic (7). Cinci coifuri de aur și argint stau mărturie unei frății sau unei dinastii regale neștiute până acum și conțin, absolut straniu, aceleași motive și au aproape aceleași însemne încrustate pe ele. Coifurile din aur și argint au fost găsite la sute de kilometri distanță unul de altul, în locuri diferite, dar toate datează din aceeași epocă și au asemănări uluitoare. Luate în ordine alfabetică, avem Coiful de la Agighiol (Tulcea), Coiful de la Coțofenești (Prahova) (8), Coiful de la Cucuteni-Băiceni (Iași), Coiful de la Peretu (Teleorman) și Coiful de la Porțile de Fier (Mehedinți) (9;10;11). Dacă privim o hartă, locurile în care au fost descoperite coifurile din aur formează exact un arc de cerc între Munții Carpați și fluviul Dunărea, începând din capătul nord-estic, de la Iași, apoi trece prin Tulcea, prin Prahova, urmat de Mehedinți și se închide în colțul sud-vestic al țării, lângă punctul de intrare a fluviului Dunărea în țara noastră, la Cazane. „Existența unei legături strânse între conducătorii triburilor tracice aflate la nord de Dunăre sau chiar și cu cei de pe malul sudic, din Bulgaria de azi, ar putea părea, la prima vedere, speculativă”, explică marele arheolog român, profesorul Vasile Boroneanț. În comparație cu alte descoperiri arheologice de acest gen, în care fie că descoperitorii au încercat să valorifice pe cont propriu piesele găsite, fie că cercetarea competentă la fața locului a întârziat sau pur și

simpliciter nu s-a făcut, tezaurul princiar de la Peretu reprezintă un caz fericit. Obiectele găsite în toamna anului 1970, cu prilejul lucrărilor agricole, au putut fi recuperate în întregime și, ceea ce e la fel de important, foarte puțin deteriorate. Apoi, pentru că săpăturile științifice efectuate de către arheologul Emil Moscalu, de la *Muzeul de Istorie al R.S. România*, au îngăduit cercetarea amănunțită a tumulului princiar, ceea ce a adus precizări importante cu privire la ritualul funerar al strămoșilor noștri. Este un mormânt de înhumație - unul din destul de rarele locașuri de acest fel; din reconstituirea lui, pe care o putem revedea la *Muzeul de Istorie al României*, ne dăm seama cum arătau asemenea construcții, precum și ofrandele care-l însoțeau pe cel decedat: un car cu patru roți și obișnuitele victime rituale - un cal, un bovid, câțiva câini: deci, carul de transport sau luptă și animalele specifice unei gospodării. De o importanță excepțională sunt piesele de armură, vasele și podoabele vestimentare sau de harnașament - făurite din argint parțial aurit, cu deosebită migală și cu desăvârșită măiestrie artistică: în primul rând un coif getic, un vas-ryton în formă de cap feminin (asemănător cu acel cap feminin aflat în partea superioară a uneia dintre cnemidele din tezaurul getic princiar de la Agighiol, dar și pe cnemida getică descoperită la *Golyamata Movila* – Bulgaria) purtând la gât un colier de perle, sugerând amfore (toate aceste chipuri menționate au la gât același gen de colier cu amfore (simbolizând timpul?)); un alt ryton asemănător unei căni înalte cu gât îngust și gura lărgită; mai multe fiale (cupe) de tip greco-persan, una din ele cu o decorație radială în „limbi de pisică”, sita unei strecurători de argint, diferite aplice de harnașament etc. Nu vom insista asupra coifului, asemănător în mare măsură celor de la Băiceni și Agighiol, și reflectând deci unitatea de cultură materială și spirituală a geto-dacilor. Cele mai importante piese, sub raportul semnificației lor artistice, sunt cele două rytonuri. Amândouă vasele tip rhyton prezintă o particularitate specifică: umplute, ele nu pot fi așezate în nici o poziție,

pentru că nu au o suprafață de sprijin! Îndeosebi rytonul în formă de cană, o cană curioasă cu fundul bombat, este imposibil de așezat în poziție verticală, fiind un exemplar singular în arta antichității. Ușoare similitudini pot fi constatate doar cu un ryton în formă de con de pin, identificat în tezaurul de la Vrața, din Bulgaria. Dar dincolo de remarcabila sa valoare artistică, tezaurul descoperit la Peretu aduce informații importante despre societatea geto-dacă din Câmpia Dunării în sec. IV î.e.n. Căci, așa cum o arată unele aplice de argint și mai ales rytonul în formă de cap feminin, el datează din prima jumătate a sec. IV î.e.n., ceva mai târziu decât cel de la Agighiol (care era din primul sfert al aceluiași secol), dar anterior tezaurului de la Vrața, de asemenea de factură getică, deoarece geții - cum se știe - se întindeau pe ambele maluri ale fluviului Dunărea. Pentru această datare pledează existența, în complexul funerar de la Vrața, a unui vas-ryton de lut, în formă de cap feminin, foarte asemănător cu piesa de la Peretu. Așadar, tezaurul de la Peretu a aparținut unui principe care a trăit până către anul 350 î.e.n. Nu-i știm, din păcate, nici numele, nici faptele. Totuși despre existența ulterioară a poporului peste care stăpânea ne-au parvenit unele știri, prin intermediul unui istoric al antichității, Flavius Arrian(sec. II e.n.)(*Magazin istoric*, nr. 5/1980). Povestind viața lui Alexandru cel Mare, Arrian arată că în anul 335 î.e.n. - deci la două-trei decenii de la moartea principelui îngropat la Peretu - înainte de a porni în marea sa expediție asiatică, Alexandru a inițiat o campanie împotriva tribalilor (trib traco-ilir de lângă Dunăre) și a aliaților acestora, geții din Câmpia Dunării. Ajuns la Dunăre, în urmărirea regelui tribalilor Syrmos, care se retrăsese pe o insulă a fluviului, „Alexandru - scrie Arrian - hotărâșă treacă Istrul împotriva geților, care locuiau dincolo de Istru, deoarece îi vedea că sunt adunați acolo în număr mare... (*Erau acolo vreo patru mii de călăreți, iar pedestrași peste zece mii*)”. În cursul nopții, armata lui Alexandru cel Mare a trecut fluviul, iar în zori ostașii săi au pornit prin

lanuri înalte de grâu, pe care, pentru a putea înainta, trebuiau să le culce la pământ cu sulile, îndreptându-se spre un oraș (identificat de arheologi cu Zimnicea) ce se afla la o distanță de o „parasangă” (aproximativ 5 km) de fluviu. Văzându-i, locuitorii au părăsit în grabă orașul. De fapt, cum se deduce tot din relatarea lui Arrian, lucrurile nu s-au petrecut chiar în felul acesta. Geții au vrut întâi să opună rezistență armată. Dar după ce au văzut că „*lăsând în frunte pe călăreți, Alexandru duce în grabă falanga de-a lungul fluviului, pentru ca nu cumva pedestrașii (macedonenilor) să fie încercuiți de geții care stăteau la pândă, geții părăsiră și orașul*”. Două informații ne rețin îndeosebi atenția. Mai întâi că geții erau în număr mare: 14.000 luptători, apoi că dovedeau o bună cunoaștere a tacticii militare, încercând să încercuiască și să surprindă pe inamic. Fără îndoială că adunarea la un loc a unui număr de 14 000 luptători nu era la îndemâna unei singure așezări sau chiar a unui trib. Potrivit unui calcul făcut de Alexandru Vulpe, o comunitate tribală din acel timp putea furniza aproximativ 200 luptători. Pentru a se aduna laolaltă 14.000, trebuia ca șaptezeci asemenea comunități să-și unească forțele! Peretu se află în câmpia teleormăneană, nu departe de Zimnicea - așezarea în care cercetătorii de azi presupun că a avut loc înfruntarea dintre geți și Alexandru cel Mare. Situate în același cadru geografic, cele două așezări făceau parte așadar din aceeași mare comunitate tribală, capabilă, cum am văzut, să adune împreună mai multe mii de luptători. Corelate, cele două categorii de informații - tezaurul de la Peretu și relatarea lui Arrian - se dovedesc complementare. Numai un principe sau basileu bogat și puternic (așa cum ni-l arată fastuosul tumul funerar de la Peretu) putea aduna sub comanda sa atâția luptători, iar pe de altă parte doar o uniune tribală de agricultori (cu bogate holde de grâu), de pescari și negustori (cum ni-i arată alte informații ale lui Arrian) ar fi fost capabilă să-și cinstească comandantii potrivit rangului lor.

Tezaurul de la Peretu ne dezvăluie deci existența în sec. IV î.e.n. a unei puternice formațiuni sociale geto-dacice în câmpia teleormăneană. În a doua jumătate a veacului, această formațiune - poate o uniune tribală, poate un regat de tipul celui condus de Dromihete - a continuat să se dezvolte, ajungând să se înfrunte, în timpul unui urmaș al celui înmormântat la Peretu, cu puternicul rege Alexandru al Macedoniei, cel care, doar peste câțiva ani, va încerca temerara acțiune de cucerire a lumii cunoscute atunci.

O acțiune actuală de reconstituire a Mormântului Frăției Getice de la Peretu (Teleorman) pe locația inițială sau în apropierea sa, ce poate deveni muzeu, asemănător modelelor mormintelor tumulare din Bulgaria, va crește interesul turistic în zonă și va contribui la mediatizarea adevăratei istorii a strămoșilor noștri geto-daci. Pentru realizarea sa identică poate fi folosită reconstituirea acestuia aflată la *Muzeul de Istorie a României*, dar și studiile apărute în urma săpăturilor științifice de cercetare efectuate în anul descoperirii. Interesantă ar fi și reconstituirea *Mormântului Frăției Getice de la Agighiol*, după descrierile care s-au păstrat. Prin aceste noi locații turistice se va atrage un număr mai mare de vizitatori, dornici de a cunoaște istoria noastră antică, istorie valoroasă și încă ne pusă în valoare.

Bibliografie

- 1) Bălă Ion, Moraru Ion, „*Zile fierbinți în Teleorman. Culegere de documente. 23 august - 2 septembrie 1944*”, București, 1979;
- 2) Bălă Ion, Moraru Ion, „*Culegere de documente și amintiri privind participarea locuitorilor din județul Teleorman la războiul pentru întregirea patriei*”, București, 1982:

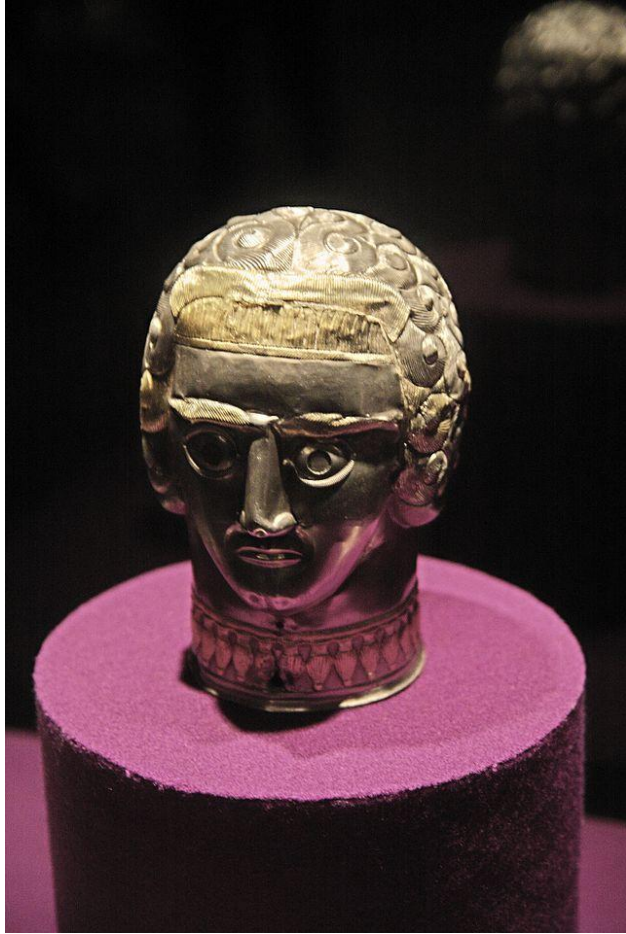
- 3) Vînătoru P. Mariana, Vînătoru D. Marian „*Monografia comunei Peretu, județul Teleorman (din neolitic până în anul 1997)*”, Peretu, 1997;
- 4) Ion Sălceanu (3 februarie 2009), „*Pirum - Peretu, o localitate în plin proces de modernizare*”, articol apărut în *Opinia Teleormanului*; Vasile Boroneanț, „*Noi discutii asupra coifurilor dinastice dacice*”, în „*Dacia Magazin*” I, 2003, p.11;
- 5) Nicolae Densușianu, „*Istoria militară a poporului roman*”, ediție îngrijită și prefăcută de I. Opreșan, Editura Vestala, 2002;
- 6) Anglim Simon, Jestice G. Phyllis, Rice S. Rob, Rusch M. Scott, Serrati John, „*Fighting Techniques of the ancient world. 3000 BC – 500 AD. Equipment, combat skills, and tactics*”, Thomas Dunne Books, New York, 2007;
- 7) Conrad Cichorius, „*Die Reliefs der Traianssäule*”, Berlin, 1896-1900;
- 8) Berciu, Dumitru – „*Arta traco-getică*” – în „*Biblioteca de archeology*”, v. 14, Bucharest, Editura Academiei Republicii Socialiste România, pp 83-88;
- 9) Boroneanț, Vasile - „*Noi discuții asupra coifurilor dinastice dacice*” – în „*Dacia Magazin*”, I, 2003, p.11;
- 10) „*Dicționarul explicativ al limbii române - DEX*” – Editura Academiei RSR, Institutul de lingvistică, București, 1975;
- 11) „*Dicționarul enciclopedic român*”, vol. III, București, Editura Politică, 1965;
- 12) Oltean, Dan – „*Religia Dacilor*” – Editura Saeculum I.O., București, 2006;
- 13) Lovinescu, Vasile – „*Dacia Hiperboreană*” – Editura Rosmarin, București, 1994;
- 14) Miclea, Ion și Florescu, Radu – „*Geto-dacii*” - Editura Meridiane, București, 1980.



Elemente componente ale Tezaurului de la Peretu - Pirum (Teleorman). Coiful Frăției Getice, cu Stema Basarabă a Mamei Gaya Vultureanca și cele două fiale – vase de argint.



Vasul – rhyton con de pin din alabastru, parte a Tezaurului getic de la Vrața (Bulgaria).



Vasul tip rhyton (sau Cap de sceptru ?) din Tezaurul de la Peretu - Pirum (Teleorman). Se poate observa colierul format din amfore și părul ondulat-buclat.



Cnemidă getică princiară de ritual din argint de la Agighiol. Se poate observa colierul format din amfore și părul ondulat-buclat.



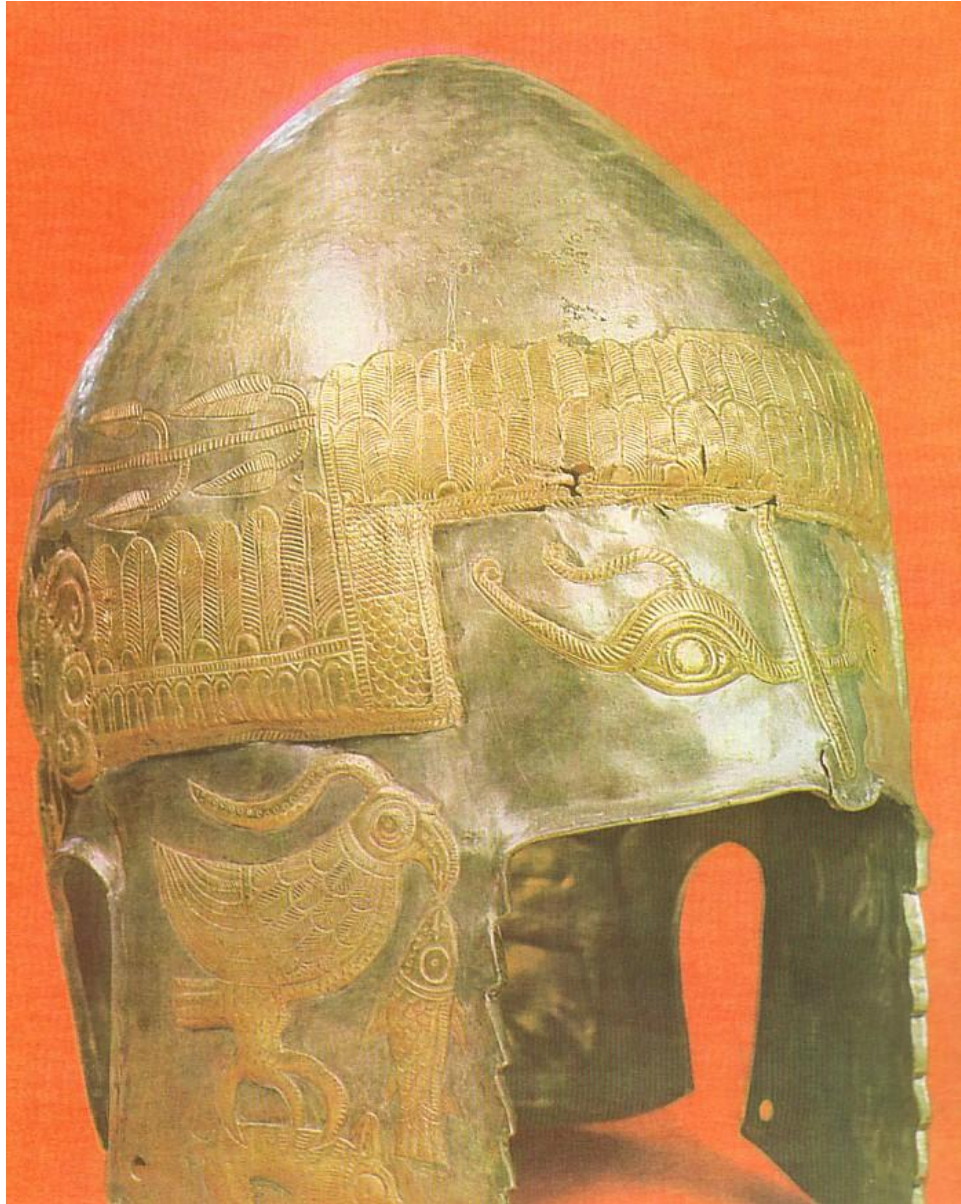
Cnemida getică princiară de la *Golyamata Movila* (Bulgaria). Se poate observa colierul format din amfore și părul ondulat-buclat.



Coiful Frăției Getice de la Peretu- Pirum (Teleorman). Se pot vedea penele de vultur așezate circular în jurul capului, dar și cerbul cu un singur corn (pană, fulg), ce are pe corp pene, aripi sau „bărbi” (după hierogamia cu Mama Gaya Vultureanca)



Coiful Frăției Getice de la Peretu- Pirum (Teleorman). Se pot vedea penele de vultur așezate circular în jurul capului, pe două rânduri, dar și cei doi ochii așezați.



Coiful princiar getic al Frăției din argint aurit descoperit la Peretu - Pirum (Teleorman). Se poate observa în partea superioară banda - friză a penelor de vultur (Omul - Pasăre). Gaya Vultureanca apare pe obrăzar, având un pește în cioc și un pui de mistreț în ghiare. Ea este Pasărea - Unicorn, semn primit în urma hierogamiei cu Pan (Sarabha)





Piesele întregului Tezaur princiar getic al Frăției de la Peretu- Pirum (Teleorman)





THE PERETU SILVER HELMET