

# Cât de primitivi erau oamenii acum 7000 – 8000 de ani?

de Conf. Univ. dr. George V Grigore

În general părerea noastră despre oamenii din neolitic este limitată la faptul că aceștia trăiau ascunși prin peșteri, își ciopleau obiecte din silex cărora apoi le căutau funcționalitatea, umblau aproape goi, trăiau în jur de 25 - 35 de ani maxim și se ocupau inițial doar cu vânătoarea, necunoscând alte domenii de activitate. Toată această „cunoaștere” a noastră rezultă din educația pe care am primit-o în școală, educație care ne tot încântă cu faptul că există evoluție în timp, iar noi acum (într-o anumită logică) suntem mult mai evoluți decât cei ce au trăit în urmă cu câteva mii de ani. Altfel nici nu se poate, nu! (spun ei). Dar, pentru că această teorie atât de adulată nu stă câtuși de puțin în picioare, o tot „susținem” cu „ordonanțe de urgență” ce ascund „sub preș” dovezile irefutabile ale unui trecut glorios al omenirii. Printre teoriile actuale folosim la extremis (mai nou) pe aceea a extraterestrilor (care este posibil să fie de fapt intraterestrii). Uităm că pe această planetă omenirea a mai cunoscut progresul, iar cataclismele periodice prin care trece planeta noastră a făcut ca noi să ne reîntoarcem la alt stadiu de civilizație și să o luăm de la început, cumva. Dar, deocamdată vom studia câteva dintre aceste dovezi de acum peste 7000 de ani din civilizația Turdaș – Vinca, care ne va face să ne schimbăm părerea despre acești „primitivi”. Această civilizație a apărut pe zona scăldată de fluviul european Dunărea și poate fi adăugată la celelalte civilizații ce au format de fapt cultura europeană veche (old) postapocaliptică a *Geților de Aur primordiali*, cei ce au salvat semințele popoarelor scăpate din apele ultimului mare diluviu

planetar. Dar ce are special această cultură? Cultura Turdaș-Vinča, considerată o cultură a epocii de piatră (neolitic), a fost de fapt o cultură a metalurgiei (s-au descoperit artefacte din aramă și bronz, ceea ce înseamnă că aceștia practicau metalurgia). Oamenii din această cultură reprezentați prin statuetele de teracotă descoperite în așezările acestei culturi nu umblau îmbrăcați în blănuri, sau nu erau sumar îmbrăcați, ci purtau haine ca și noi în prezent, croite din materiale textile pe care le țesau la războaie de țesut, colorate diners și cusute cu diferite modele decorative, ca și în zilele de astăzi. Până și „fusta mini” a fost „inventată” de reprezentantele sexului frumos din epoca neolitică. Arta lor plastică, prin statuetele care au ajuns la noi, dovedesc un mod de interpretare artistic destul de avansat. Sunt folosite stilizări moderne, care uneori depășesc puterea de creație a artiștilor de azi, iar simbolistica acestora nu a fost nici până în prezent descifrată. Și pentru că viața în materie este grea, oricum, acești oameni „primitivi”, au inventat „spa”-ul modern, creându-și piscine în zona izvoarelor fierbinți și minerale, ce aduceau beneficii sănătății lor. Ei au „inventat” și jucăriile (dar și jocul), în universul lor casnic existând zeci și sute de asemenea miniaturi de statui umane, obiecte de mobilier, miniaturi animaliere, etc. Din amintirea unor vieți anterioare, a unei civilizații care a fost cândva, au „inventat” forme de scris, sau sisteme de simboluri prin care încercau să comunice ce aveau de spus. Pentru că fenomenele prin careva trece planeta noastră (lumea materială) nu pot fi explicitate științific (exemplu: sfârșitul timpului și începutul altui timp nou), au căutat diferite forme de comunicare spre a transmite pe mai departe aceste temeri ale lor. Dintre toate, transmiterea orală, prin acumularea acestor cunoștințe timp de 20 de ani (de educație) și păstrarea acestora sub formă de simboluri în stare latentă în memoria care transgresează timpul a dat cele mai bune rezultate. Oamenii, renăscuți în timp (aceeași memorie, dar alt chip uman? mască?), își aduceau aminte de înțelesul unor simboluri tainice, dar nu știau de unde știu ceea ce știau. Statetele acestei culturi Turdaș – Vinca au trăsături umane, dar sunt zeități, pentru că au chipuri de zei

păsări, sau zei șarpe („*Fiți blânzi ca porumbeii și înțelepți ca șerpii!*”). Șarpele, în înțelepciunea sa, nu își încearcă forțele cu un obstacol pe care nu îl poate depăși; el îl ocolește! Așa și omul, dacă nu își poate explica taina vieții în materie, cel puțin va învăța cum să scape de Judecata de Apoi. De aceea trebuie să gândească de două ori și să aibă ochii în patru! Cultura Turdaș-Vinča a apărut primordial pe axa geografică Cuina Turcului - Lepenski Vir - Vinča - Turdaș - Tărtăria. Ulterior, ea s-a extins apoi pe actualele teritorii ale României, Transilvania și Muntenia, Vestul Ungariei, Serbia, Bulgaria, Grecia, Bosnia și Macedonia. Denumirile culturilor Tisa, Gumelnița, Vădastra, Sălcuța, Karanovo, ș.a. sunt date ca localizare a zonei unde s-au făcut descoperiri legate de Cultura Turdaș-Vinča, dar și ca periodizare istorică. Etapele cronologice ale dezvoltării acestei vechi culturi sunt: 11.000 î.Hr. - Cuina Turcului; 8.000 – 7.000 î.Hr. - Lepenski Vir (zona Dunării, Porțile de Fier); 7.300 – 6.000 î.Hr. - Turdaș - Vinča (perioada de maturizare a civilizației); 6.900 – 6.000 î.Hr. - Starcevo – Criș; cca. – 6.000 î.Hr - Așezare neolitică de la Cristian (jud. Sibiu); cca. 6200 î.Hr - Civilizația de la Miercurea Sibiului; cca. 6.000 î.Hr - Ohoden (Bulgaria) – Templul Soarelui; 6.000 - 5500 î.Hr. – Tărtăria, etc. Putem constata că această primă civilizație a Europei (Old Europe) apărută în Balcani, nu a apărut din neant, ci s-a generat, evoluat și ulterior a dezvoltat celelalte culturi carpat - balcanice. Trăind în triburi și uniuni de triburi, oamenii culturii Turdaș – Vinča aveau case construite din lemn și piatră, aveau sobe de încălzit și gătit mâncarea, dar și gropi speciale în care adunau resturile menajere. Aveau pe pat saltele de lână, țesături, perne. O altă dovadă a gradului lor de civilizație era și atenția acordată înhumării morților în tumuli și pomenirea lor și a zeităților prin construirea de sanctuare spectaculoase. Aici se poate adăuga și simbolismul prin care încercau să ne transmită ceva; tumulul și piramida, ca și muntele ca simbol al lumii zeiești, reprezenta zona de salvare. Muntele cu turmele sale de animale domestice a reprezentat salvarea neamului omenesc la ceas de potop. De aceea și dacii stăteau lipiți de munți.

Forma, stilul, culorile îmbrăcăminții de acum 7000 de ani dovedesc un grad mare de rafinament și gust pentru artă și modă. Femeile au purtat haine și podoabe menite să-i impresioneze pe bărbați încă de acum 7.500 de ani. Conform arheologului Julka Kuzmanović-Cvetković: „*Femeile tinere erau îmbrăcate frumos, cum ar fi astăzi fetele care poartă bluzițe scurteși fuste mini, și purtau brățări*”. Nu este doar opinia unei cercetătoare ci mai ales a femeii Julka Kuzmanović-Cvetković! O statueta numită „Madona din Rast” (jud. Dolj), datată ca vechime 5.500 - 5.000 î.Hr, esteo primă reprezentare a „*Madonei cu fiul*” din istoria omenirii. La o privire mai atentă se observă ca femeia care alăptează este îmbrăcată într-o ie scurtă, decorată cu forme și semne stilizate. Mult mai interesant este faptul că femeia poartă pantaloni. La fel sunt îmbrăcate și „*Zețele de la Cârna*” (jud. Dolj). Aici se poate vedea bogăția stilistică a împodobirii fustelor și bluzelor, asemenea portului țărănesc de sărbători! Faceți doar o comparație cu costumele populare românești din ziua de azi! În perioada neolitică bărbații acordau un mult mai mare respect femeilor (trebuia ca neamul omenesc să se înmulțească, pentru că fiind în număr restrâns, omul risca propria dispariție). Aceste relații au fost ulterior degradate, în perioada sclavagistă și în Evul Mediu. Cultul Zeței - Pământ (Mama Geea) avea să genereze prima formă de conducere din istoria omenirii: Matriarhatul, conducerea triburilor sau a uniunilor de triburi exclusiv de către femei (ca și în stupul albinelor Matca, cea care asigura reproducerea). Întâlnim în istoria veche femei-conducătoare, femei - războinice/amazoane, femei vindecătoare (șaman), etc. Oamenii din neolitic acordau o deosebită atenție pentru sănătate. O astfel de comunitate care a locuit între anii 5.500 - 4.700 î.Hr., în zona Pločnik (localitate din Serbia) și care se întindea pe o suprafață de circa 120 de hectare, avea în imediata apropiere cel mai vechi centru de tratament cunoscut în istorie. Este vorba despre o fântână cu apă termală amenajată aici, unde aceștia au creat cel mai vechi centru „spa” din Europa. Ca și imagine sugestivă reprezentând sănătatea

partenerilor avem statueta ce reprezintă un cuplu sănătos și opulent. Femeia, ca și simbol al fertilității, își ține în mâini, spre mândria ei, sâni opulenți, iar bărbatul viguros și pieptos, are mâinile pe pânțe, ca un simbol al virilității(Cultura Stoicani - Aldeni, cca. 6.000 î.Hr.).

Celebrul vizionar Robert Charroux în lucrarea sa „*Cartea lumilor uitate*” menționa despre descoperirea vestigiilor unei adevărate „uzine“ metalurgice la Medzamor, în Armenia, care a funcționat în urmă cu 5.000 de ani. „*La Medzamor în Armenia Dr. Korioun Meguertchian a scos la lumină cea mai veche uzină metalurgică din lume. Expertize riguroase fac să urce construcția sa la 5.000 de ani, cu două – trei mii de ani înainte de bronzul și arama preistoricilor. S-a găsit la Medzamor vase și obiecte metalice, cuțite, sulițe, săgeți, agrafe, inele, brățări, etc. din toate metalele cunoscute. Topitoria avea o serie de cuve tăiate în stâncă unde minereul sfărâmat, periat, spălat, se curăța și se îmbogățea până la obținerea metalului pur. Mai mult de 200 de cuptoare ar fi îngropate, dar 25 au fost scoase la lumină. Medzamor era un adevărat centru industrial al epocii, zise neolitică (epocă de piatră); aici se trata (se recicla) metalul de import, care era pe urmă prelucrat și distribuit popoarelor din Orientul Apropiat. Se lucra aici arama, bronzul, plumbul, zincul, fierul, aurul, cositorul, arsenicul, manganul etc. Si de asemenea oțelul. Într-adevăr s-au găsit acolo, clești de oțel, mari și mici, iar unele fine și încă strălucitoare, analoage cu pensetele noastre de depilat. Ele sunt puțin mai recente, datând numai de acum 3.000 de ani. Patruzeci de varietăți de bronz erau topite în această uzină și destinate diferitelor industri. Aceste descoperiri verificate, autentificate de Institutele științifice din U.R.S.S. (Rusia și fostele țări „sovietice”), controlate de cele din Statele Unite, Franța, Anglia și Germania, n-au modificat câtuși de puțin unghiul de vedere al istoricilor. Adică, epoca fierului, epoca bronzului, epoca pietrei, rămân ceea ce erau și înainte (pentru că s-au scris prea multe cărți pe tema acesta, s-au luat prea multe doctorate și nu se poate schimba peste noapte un întreg sistem de cunoaștere mondial – n.a.), chiar*

*dacă, cu două milenii mai înainte decât se știa, undeva pe această planetă se topeau metale în stil industrial.*”Metzamor este o săpătură arheologică și muzeu de lucru în același timp, a orașului preantic cu un centru metalurgic și astronomic mare (ocupat în jurul anului 7000 î.Hr. - secolul al XVII-lea d.Hr.). Site-ul ocupă un deal vulcanic și zona sa înconjurătoare. Cetatea în vârful dealului vulcanic are o suprafață de aproximativ 10,5 hectare, dar se crede că întregul oraș a acoperit în cea mai mare parte 200 de hectare, adăpostind până la 50.000 de locuitori. Numele de „Metsamor” sau „Medzamor” înseamnă „Mlaștină neagră” sau „Pietrișul negru”. Excavațiile începute încă din anul 1965, sunt în plină desfășurare, conduse de profesorul Emma Khanzatian. Cele mai recente lucrări de excavare au avut loc în vara anului 1996, de-a lungul peretelui ciclopic interior. Săpăturile au scos la lumină straturi de ocupare care au revenit perioadei neolitice (7000-5000 î.Hr.), dar cele mai remarcabile caracteristici ale sitului au fost construite în timpul perioadei medii și târzii a bronzului (cca. 5000-2000 î.Hr.). Inscripțiile găsite în cadrul săpăturilor datează din perioada neolitică, iar o formă pictografică sofisticată de scriere a fost dezvoltată încă din 2000-1800 î.Hr. Săpăturile au scos la iveală o mare dezvoltare a industriei metalelor, inclusiv o turnătorie cu 2 tipuri de cuptoare de cărămidă (cărămidă și săpate în roca dealului). Prelucrarea metalelor de la Metzamor a fost printre cele mai sofisticate procese industriale de acest gen la acel moment: turnătorie a extras și a procesat aur, cupru, mai multe tipuri de bronz, mangan, zinc, mercur și fier. Metalul prelucrat de Metsamor a fost râvnit de toate culturile din apropiere și și-a găsit drumul spre Egipt, Asia Centrală și China. Procesul de topire a fierului nu a fost avansat în Metsamor, probabil din cauza cantităților mari de aliaje de bronz pur, iar Metsamor a extras și a vândut minereu de fier către culturile vecine, care au profitat mai bine de proprietățile sale. Turnătorie datează din epoca bronzului timpuriu (circa 4.000 î.Hr.), deși recente săpături din zonă au descoperit semne de prelucrare a metalelor încă din anul 5000 î.Hr. Complexul

de cuptoare și matrițe de topire datează de la mijlocul epocii bronzului, până la epoca timpurie a fierului (3000-2000 î.Hr.). Complexul devine cu atât mai uimitor, cu cât află mai multe despre el. Au fost descoperite câteva gropi uriașe subterane despre care se crede că au fost depozite pentru metale comune (minereuri), precum și un hambar pentru lunile de iarnă. Întinzându-se chiar sub și în jurul cetății superioare, turnătoriile au procesat cupru, bronz, fier, mercur, mangan, zinc și aur. Primul fier din lumea antică a fost probabil turnat aici, deși nu a fost considerat ca fiind important ca bronzul, care a asigurat saltul dezvoltării babilonienilor. Descoperirea a mii de oameni îngropați în morminte simple și în movile mari (tumuli) au dezvăluit o istorie a ritualurilor de înmormântare și o preocupare pentru ascunderea mormintelor bogate. Ca și faraonii îngropați în Valea Regilor, conducătorii lui Metsamor au încercat să contracareze eforturile hoților de morminte, ascunzând locurile mormintelor regale. Din fericire, hoții mormintelor de la Metzamor nu au fost la fel de norocoși ca cei din Egipt, iar mausoleele au dezvăluit arheologilor bolți intacte și inventare funerare bogate, oferindu-ne o minunată privire asupra tradițiilor în ceea ce privește pregătirea cadavrului pentru viața de apoi. Printre artefactele descoperite în mormintele regale au fost găsite dovezi ale bogăției acestora: bijuterii și podoabe de aur, argint și bronz au fost găsite deasupra și lângă corpul decedatului, care a fost așezat într-o poziție fetală și așezat într-un sarcofag de mare de piatră (perioada „Metsamor devreme”), sau într-un sicriu (perioada „Metsamor târziu”). Trupurile au fost așezate cu picioarele orientate spre Est, astfel încât acestea să poată saluta soarele și să urmeze drumul înspre viața de apoi din Occident. În morminte au fost descoperite rămășițe scheletice de cai, bovine, câini domesticiți și oameni, presupuși a fi slujitori sau sclavi ai decedatului. Sacrificiul sclavilor și al animalelor a fost o caracteristică comună a ritualurilor de înmormântare în timpul epocii bronzului și a perioadei timpurii a fierului, deoarece acestea erau considerate necesare pentru ai asista pe stăpânii lor în viitoarea viață. În plus, față de bijuterii, ceramică și

diferite artefacte, săpăturile arheologice au mai scos la lumină vase umplute cu boabe de struguri și de pere, diferite semințe, vin și ulei. Fructele reprezenta o parte importantă a ofertelor de mâncare și sunt considerate o parte necesară a riturilor funerare. Alte obiecte funerare descoperite erau bolurile ametist rare, cuferele din lemn ornamentate cu capace încrustate, sticlele de parfum ceramice glazurate și ornamentele de aur, argint și pietre semiprețioase și pastă, cu scene mitologice tradiționale specifice tradițiilor artei locale. Obiecte egiptene, din Asia Centrală și Babiloniană au fost găsite și la locul respectiv, indicând că Metsamor se afla la intersecția căilor de călătorie care traversează câmpia Ararat și care leagă Asia Mică cu Caucazul de Nord și Asia Centrală. De la începutul epocii de fier, Metsamor a fost unul dintre orașele „regale”, un centru administrativ-politic și cultural din Valea Ararat. Pereții ciclopici ai cetății datează din mileniul II î.Hr., când cetatea a fost fortificată în timpul epocii Urariene (Ur). Blocurile de piatră folosite au o greutate medie de 20 de tone și au o grosime mai mare de 3 metri în anumite locuri. În perioada bronzului mijlociu (de la sfârșitul secolului III, până la mijlocul celui de-al doilea mileniu î.Hr.) a existat o creștere a dezvoltării urbane și o dezvoltare a unor forme arhitecturale complexe care au extins granițele așezării în zona de sub deal. Practic, acea zonă din interiorul zidurilor ciclopeene interioare este orașul mai vechi, iar dincolo de acestea se află zone mai noi. În secolul al XI-lea. d.Hr. orașul central a ocupat zonele joase care se întindea spre Lacul Akna și acoperă 100 de hectare. Templele de aici sunt diferite de celelalte descoperite în Asia de Vest și în lumea antică, indicând o cultură foarte distinctă la Metsamor în timpul mileniului II-lea. În spațiile altarului se află numeroase castroane așezate în podeaua templului și o serie complexă de suporturi de lut. Foarte puțin este înțeles din ritualul care a avut loc aici, deși sacrificiul animal a fost o parte din acesta. Preoții probabil dețineau pentru ritualuri ulei rar amestecat cu smirnă și tămâie, vin purificat, grâu și fructe (semințele au fost descoperite în unele dintre bolurile puțin adânci). Observatorul astronomic precede



toate celelalte observatoare cunoscute din lumea antică. Până la descoperirea din Metzamor a fost acceptat pe scară largă faptul că babilonienii erau primii astronomi ai istoriei cunoscute. Dar observatorul de la Metzamor precede împărăția babiloniană cu 2000 de ani și conține primul exemplu de împărțire a anului în 12 secțiuni. Folosind o formă de geometrie timpurie, locuitorii din Metzamor au reușit să creeze un calendar și să-și imagineze curbura pământului. Studiul soare, a semnelor zodiacului și a calendarele antice au predominat în regiune, în timp ce restul lumii tocmai revenea la viață, din punct de vedere cultural. Egiptul și China erau încă zone nealterate de sălbăcie, când primele simboluri cosmice au început să apară pe versantul *Muntelui Geghama* în jurul anului 7000 î.Hr. La Metzamor (circa 5000 î.Hr.), se găsește unul dintre cele mai vechi observatoare din lume. Acesta se află pe marginea sudică a orașului excavat, pe un promontoriu de roci vulcanice roșii care se strecoară ca un catarg al unei nave mari în ceruri. Între 2800 și 2500 î.Hr., cel puțin trei platforme de observare au fost sculptate din roci. Observatorul de la Metzamor este o carte deschisă a astronomiei antice și a geometriei sacre. Pentru vizitatorul mediu sculpturile sunt mesaje indescifrabile. Cu Elma Parsamian, primul care deblochează secretele observatorului Metzamor ca ghid, lumea primilor astronomi revine în viață. Descoperirea „observatorului” astronomic la Metzamor și prezența gravurilor care au fost denumite în mod speculativ „creaturi zodiacale” au dat crezare afirmației că figurile antice ale constelațiilor au fost probabil create de popoare antice care trăiesc în valea Eufratului și în apropierea Muntele Ararat din estul Anatoliei și din Armenia.

Charroux a fost luat în derândere de către istorici, care nu au reconsiderat mersul istoriei. Dar iată că, peste mulți ani după moartea lui Robert Charroux, dintre filele încă necitite ale istoriei noastre ascunse în colbul miilor de ani, arheologii sârbi au găsit, tot la Pločnik (Serbia), un atelier de lucru, în suprafață de 25 mp, împrejmuit cu ziduri de lut, datat între 5.400 - 4.700 î.Hr., în care „oamenii epocii de

*piatră*” prelucrau metale. Atelierul era dotat cu un cuptor și multe instrumente necesare, printre care o daltă din cupru și un ciocan cu două capete (ciocan – topor). Arheologul Julka Kuzmanović-Cvetković surprinsă la rândul ei de unicitatea acestei descoperiri neașteptate avea să declare: „*Acest lucru s-ar putea dovedi că epoca de cupru a început în Europa, cel puțin 500 de ani mai devreme decât ne-am gândit.*” Arheologii au mai găsit în sit un furnal, urme de cupru și recipiente în care oamenii culturii Turdaș - Vinča au topit metalul, toate acestea indicând că acest sit a fost probabil un important centru metalurgic. Un alt lucru ciudat semnalat de arheologi a fost faptul că meșterii foloseau în tehnologia lor și o serie de coloranți minerali, fapt dovedit de resturile aflate într-o oală de amestec. Folosirea coloranților minerali ca agenți de vopsire de către neoliticienii a fost confirmată și prin descoperirea acestora într-o oală de lut scoasă la lumină la Cristian (jud. Sibiu) și datată cca. 6.000 î.Hr.. Tot aici s-a descoperit și prima mască realizată de mâinile umane, care i-a stupefiat pe cercetătorii români. Arheologii au mai descoperit în apropierea râului Mlava (Serbia), cea mai veche mină de exploatare din care comunitatea se aproviziona cu minereu metalifer. Ulterior a fost descoperit și un topor din cupru lângă orașul Prokuplje, într-un sit neolitic, fiind datat din anul 5.500 î.Hr..

Este adevărat că statuetele culturii Turdaș - Vinča șochează, contrariază și chiar înspăimântă. Prin forma fețelor acești „strămoși” par indivizi ai unor civilizații nepământene. Putem să privim și așa aceste elemente de plastică antropomorfă, dar putem să vedem în acestea și chipul zeiesc stilizat - simbolizat, de tip „șarpe” sau „pasăre” (domeniul subpământean și domeniul aerian, inaccesibile omului terrian), ca parte a unei vechi teozofii. Putem noi oare, privind picturile din peșteri, arta plastică a statuetelor și a vaselor vechi de mii de ani, sculptura osului și a pietrei, dar și prelucrarea metalelor (chiar a aliajelor), să spunem că acești stră-strămoși ai noștri erau

„primitivi”? Nu ne apar oare semeni de ai noștri actuali în situații mult mai nefericite?

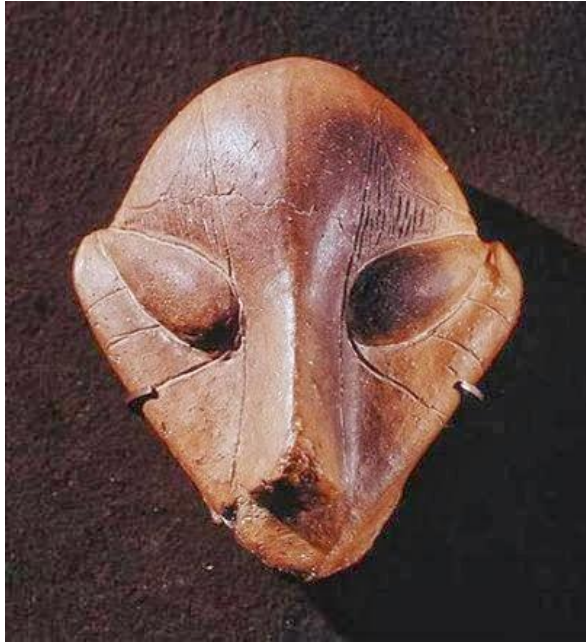
**Bibliografie:**

- 1) Brian Haughton – *„Istoria secretă – Civilizații pierdute și mistere străvechi”* – Editura Polirom, București, 2009;
- 2) Robert Charroux – *„Cartea lumilor uitate”* – Editura Elit Comentator, Ploiești, 1993.

**Surse:** [adevaruldespredaci.ro](http://adevaruldespredaci.ro); [sfatulbatranilor.ro](http://sfatulbatranilor.ro); [descopera.ro](http://descopera.ro); [adevarul.ro](http://adevarul.ro); [gandul.info](http://gandul.info); [f-bg.academia.edu](http://f-bg.academia.edu); [evz.ro](http://evz.ro); [istoriefurata.istorieveche.ro](http://istoriefurata.istorieveche.ro).



**Statuete din cultura Turdaș – Vinca (5000 - 7000 de ani). Par personaje de la o curte regală europeană de acum câteva sute de ani, cel mult.**



**Statuete din cultura Turdaș – Vinca (5000 - 7000 de ani). Zeii reptilieni sau „tip” pasăre (reprezentanț ai Cerului și Subpământului). Personaje cu patru ochi (dreapta)**



**Statuete din cultura Turdaș – Vinca (5000 - 7000 de ani). Zeiță „tip” pasăre (Mama Gaya Vultureanca) cu „moț” (parură tip coc) – reprezentantă a Cerului.**



**Cultura Turdaș – Vinca (5000 - 7000 de ani). Statueta „Omul cu două capete”, posibil cu sens de „Să gândim de două ori înainte să facem ceva!” (să auzim mai bine, să mirosim mai bine, să vedem mai bine). Cultura Turdaș – Vinca. Mai este și simbol al lumii „la două capete” pe care o trăim (va veni timpul dualității (Nodul lui Isis), timpul amețit, al zeului Bachuss sau Dionysos, când vom vedea dublu, vom auzi dublu, ca într-o beție orgiastică).**



**Cultura Turdaș – Vinca (5000 - 7000 de ani). Statueta „Mascatul” are o costumație de arlechin modern (ca la teatru, ca la circ). Posibil ca orificiile din spatele capului să fie pentru a fi fixate pene de pasăre, acesta apărând ca un „păsăroi” mândru de parura sa. Cultura Turdaș – Vinca.**



**Cultura Turdaș – Vinca (5000 - 7000 de ani). O tăbliță cu posibile inscripții (sau decorativă, ca amintire a unui posibil alfabet uitat)**



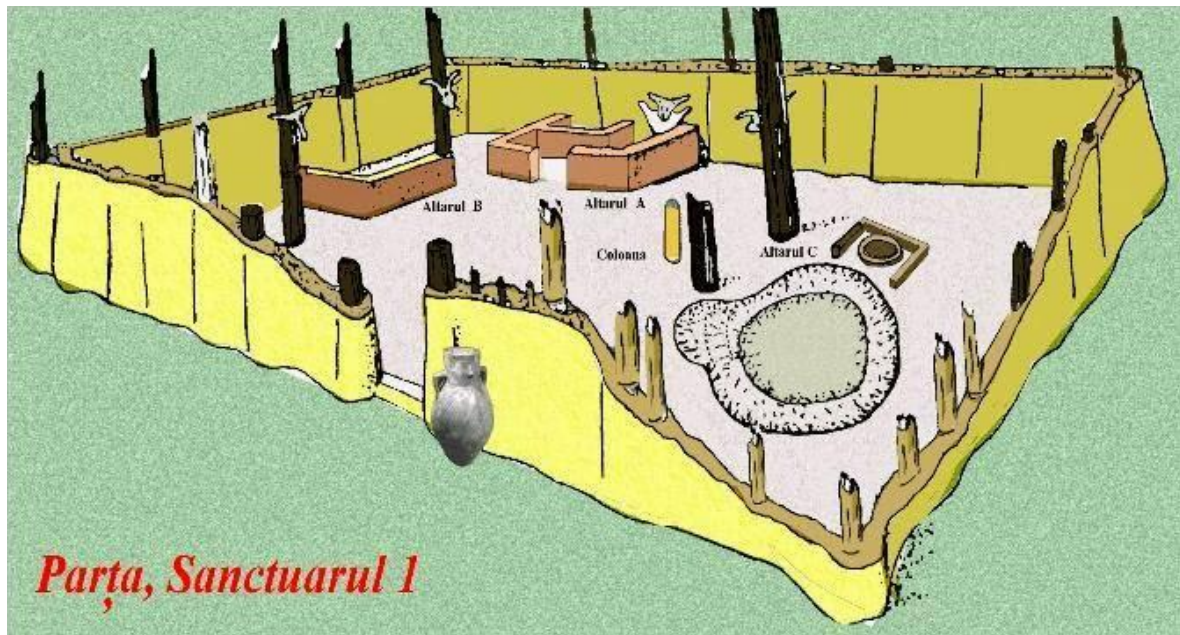
**Cultura Turdaș – Vinca (5000 - 7000 de ani). Celebra mască descoperită la Cristian, jud. Sibiu, cca. 6.000 î.Hr.**



**Cuptor neolitic vechi de cca. 5.400 î.Hr. descoperit la Sitagroi (Grecia), (asemănator cu cuptoarele noastre din zilele de azi de la țară)**



**Tumul – mormânt „mausoleu”, cca. 4.700 î.Hr., descoperit la Provadia (regiunea Varna, Bulgaria). Un astfel de tumul putea găzdui rămășițele unui conducător, sau al unei întregi familii.**



**Sancturul de la Parța (Banat; jud. Timiș) cca. 4.000 î.Hr.**



**Idolii de la Parța - Sancturul de la Parța (Banat; jud. Timiș) cca. 4.000 î.Hr. Statuie dublă („cu două capete”), cu o reprezentare de taur (mascul fertilizator) și una de femeie, cu fața acoperită de o mască rituală (secretul nașterii). Această alăturare dintre taur și femeie simbolizează forța creatoare, simbolul vieții.**

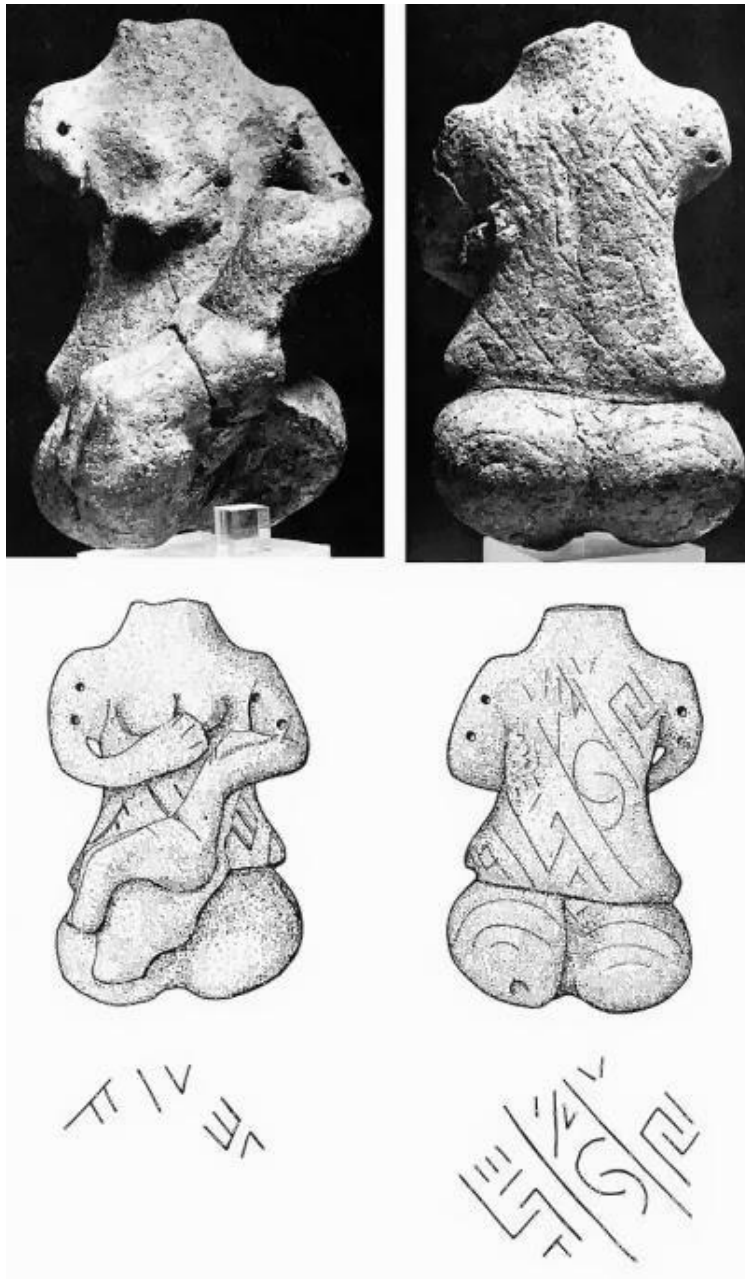




**Templu realitat din ceramică arsă, Cultura Gumelnița, cca. 5.000 î.Hr. Privind cu mare atenție, veți realiza finețea execuție lucrării, simetria detaliilor celor 4 turnulețe acoperite, ca într-o prezentare a unor arhitecți moderni.**



**O lume a zeilor, o lume a miniaturilor. Sau când creația nu își dă pace! Sau atunci când artistul plastic este „posedat” de simțul creator ce îi aduce în amintire „elevații” ale unor elemente posibile (sau pur și simplu jucării pentru copii)**



**„Madona din Rast” (jud.Dolj). Statueta, datată ca vechime 5.500 - 5.000 î.Hr. (acum peste 7000 de ani), este prima reprezentare a „Madonei cu fiul” din Istoria Omenirii. La o privire atentă se observă că femeia care alăptează este îmbrăcată într-o ie scurtă în talie, decorată cu forme și semne stilizate. Interesant este faptul că femeia poartă – se pare - pantaloni! La fel apar îmbrăcate și „Zeițele de la Cârna” („cârna” = cu nasul mic, sau fără nas, „fără fler” („a nu avea nas!”), fără un simț special (un presentiment), (jud. Dolj)**



**„Zețele de la Cârna” („cârna” = cu nasul mic, sau fără nas, „fără fler” („a nu avea nas!”), fără un simț special (un presentiment), (jud. Dolj) – Muzeul Olteniei din Craiova. Aici se poate vedea bogăția stilistică a împodobirii fustelor și bluzelor, asemeni portului țărănesc de sărbători ! Faceți doar o comparație cu costumele populare românești din ziua de azi ! Cultura Gârla Mare**



**Toalete feminine moderne sau medievale? Totuși sunt statuete din cultura Turdaș – Vinca.**



**Femeie conducătoare pe tron (Matroană) - Cultura Karanovo, cca 6.200 î.Hr.**



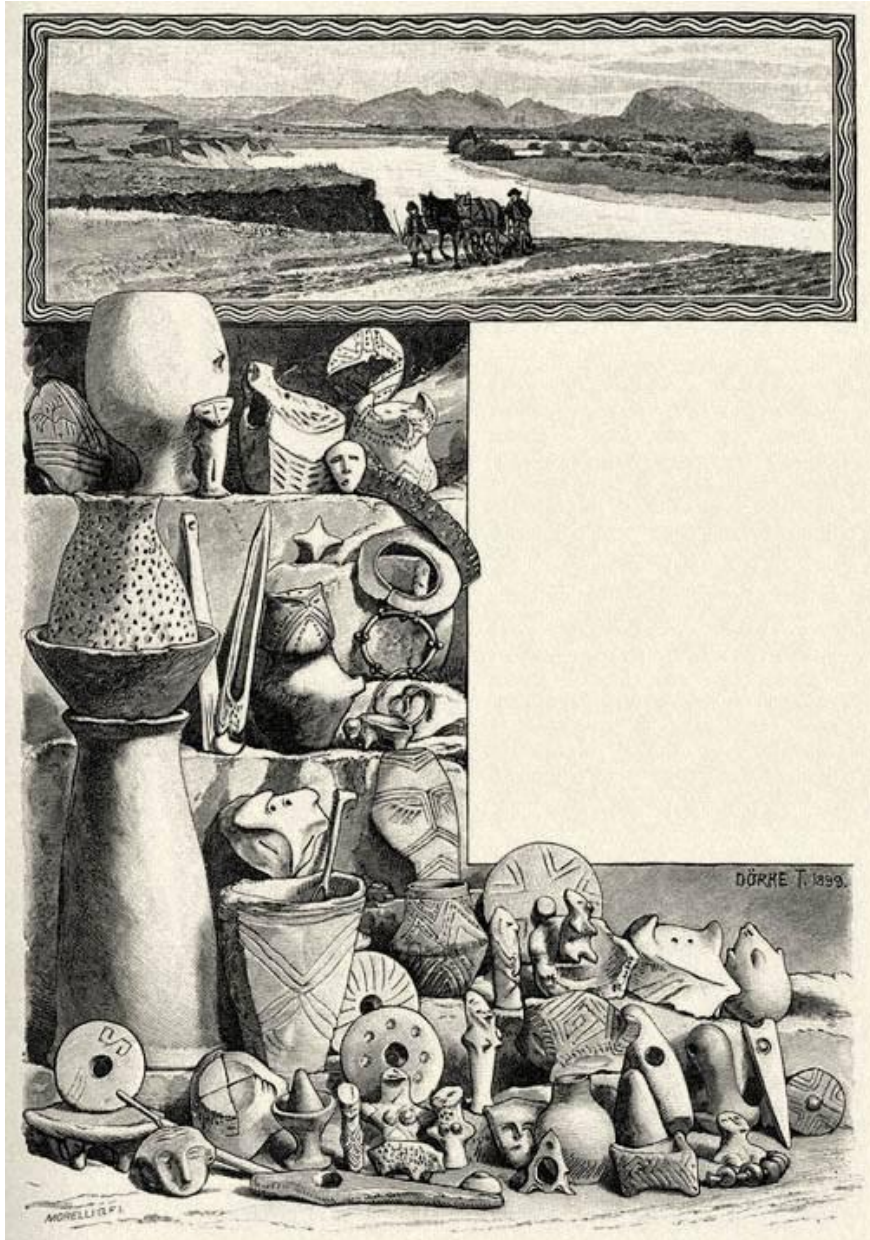
**Statuete antropomorfe din Cultura Stoicani – Aldeni (cca. 6.000 î.Hr.). Poate credem că oamenii erau doar mici și slabi, dar iată o imagine sugestivă reprezentând sănătatea partenerilor în cuplu. Femeia corpulentă - simbol al fertilității - își ține în mâini, spre mândria ei, sâni opulenți; bărbatul viguros și pieptos are mâinile pe pânțe, ca simbol al virilității.**



**Cultura Turdaș - Vinča, situl de la Lepenski Vir. Obiecte de podoabăsculptate din os și piatră utilizate de Doamnele Neoliticului.**



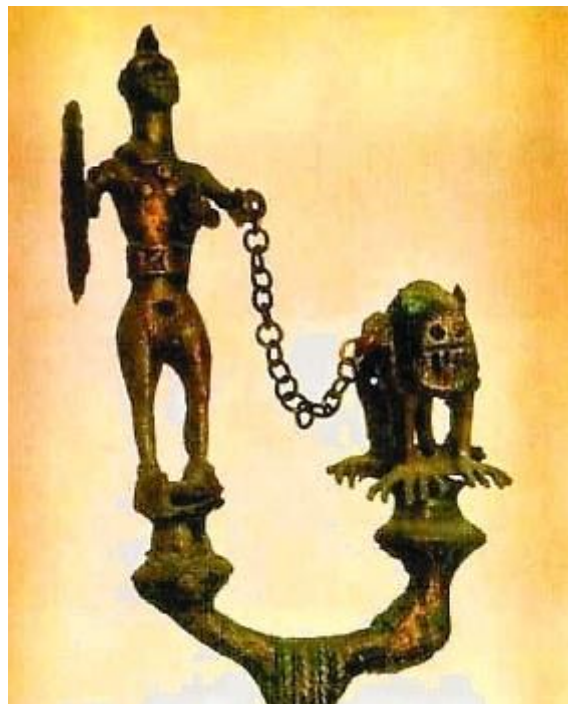
**Idol feminin al culturii Turdaș - Vinča, cca. 5.000 î.Hr.- Muzeul de istorie din Viena (Austria). Poziția brațelor simbolizează lumea noastră cu patru laturi (plată, întinsă).**



**Artefacte din cultura Turdaș – Vinca, descoperite pentru prima oară la Turdaș (Trasilvania), aflate în prezent în „Colecția Sofia Torma”și prezentate în viziune grafică.Zsófia Torma – prima femeie arheolog din Transilvania - (n. 27 septembrie 1832, Cristeștii Ciceului, Bistrița-Năsăud - d. 14 noiembrie 1899, Orăștie) a fost arheolog, antropolog și paleontolog de origine maghiară. Ea a descoperit pentru prima dată artefactele Culturii Turdaș.**



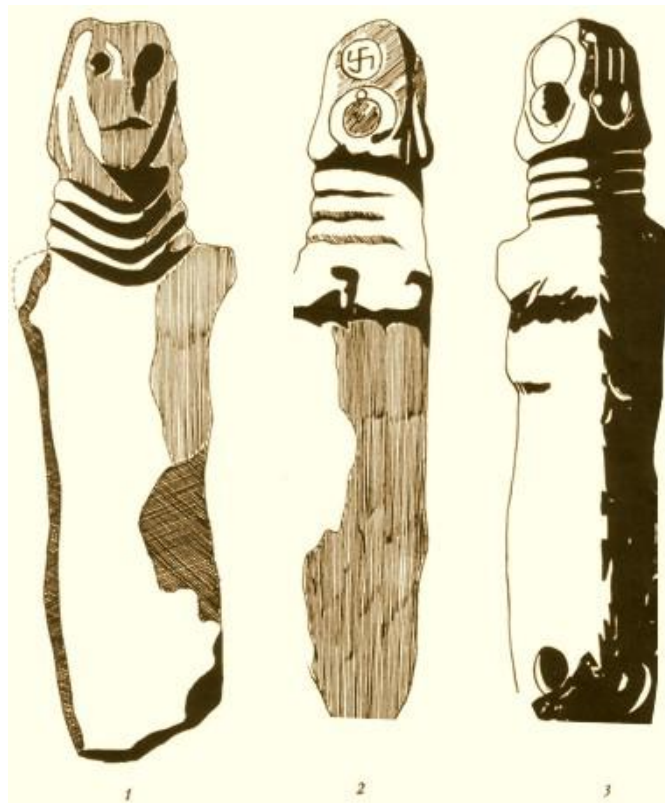
**Situl de la Medzamor – Armenia (temple sau uzina metalurgică?)**



**Statuetă metalică descoperită la Medzamor – Armenia („Omul și Fiara”)**



**Medzamor – Armenia (uzina metalurgică?) – matriță (formă) de turnat metal**



**Medzamor – Armenia – Statuete funerare**





**Coloane în Medzamor – Armenia**



