

Rezervația arheologică de la *Budureasca– Vadul Săpat* (jud. Prahova)

deConf. univ. dr. George V Grigore

Valea Budureasca este o zonă cu potential arheologic mare, situată în zona dealurilor subcarpatice, în estul județului Prahova, zonă cunoscută ca aparținând în trecut de fostul județ Saac. Situată la o distanță de aproximativ 5 km. nord de orașul Mizil și încadrată administrativ comunei Vadu Săpat, această vale ascunde peste 30 de situri arheologice pe o lungime de doar 9 km, situri ce datează din Paleoliticul mijlociu, până în perioada medievală târzie. Au fost cercetate mai ales vestigii din sec. V – VII d.Hr.și daco – getice. Până în prezent au fost cercetate partial sau sondate siturile arheologice din punctele Budureasca 1, 2, 3, 4, 5, 6, 7, 9, 15, 17. Piese descoperite în urma cercetărilor arheologice sistematice întreprinse aici au fost incluse în expoziția permanentă a Muzeului Județean de Istorie și Arheologie Prahova, sala „Arheositurile din Valea Budureasca”. Cercetările efectuate în Valea Budureasca au oferit posibilitatea unei mai bune cunoașteri a perioadei secolelor V – VII d. Hr. De asemenea au fost cercetate obiective aparținând și altor paliere cronologice: Hallstatt, Latene, epoca bronzului, neolitic, etc. Pentru perioada secolelor V – VII d.Hr.se observă o densitate mare de locuire în Valea Budureasca, ceea ce oferă oportunitatea unor cercetări complexe privind problemele de demografieși evoluție culturală; prin corelarea rezultatelor obținute în diferite situri cercetate pe teritoriul Munteniei. În acest moment

cercetările arheologice ce se realizează în Valea Budureasca sunt printre puținele din Muntenia care abordează situri din a doua jumătate a mileniului I d.Hr., cercetarea acestei perioade fiind într-un regres vizibil. Zona de interes arheologic se află pe teritoriul comunei Vadu Săpat, care este formată din satele Ghinoaica, Ungureni și Vadu Săpat (reședința). Comuna se află la poalele celebrelor dealuri Istrița, la începutul unei câmpii piemontane, în valea râului Ișțau. Este străbătută de șoseaua județeană DJ102K, ce o leagă spre sud de Mizil (unde se termină în DN1B) și spre sud-vest de Fântânele, Ceptura și Urlați. La sfârșitul secolului al XIX-lea, comuna Vadu Săpat era formată dintr-un singur sat, fiind arondată plășii Cricov a județului Prahova, având 1092 de locuitori. În comună funcționa o școală și două biserici — una din 1881 și alta din 1810. În 1925, Anuarul Socec o consemnează în aceeași plasă, tot cu un singur sat în componență, având 1820 de locuitori. În 1931, a apărut și satul Ungureni, în sudul comunei. În 1950, a fost arondată raionului Urlați din regiunea Prahova, iar în 1952, raionului Mizil din regiunea Ploiești. În 1968, județul Prahova a fost reînființat, iar comuna a fost desființată, fiind inclusă în comuna Fântânele. Ea a fost reînființată, în componența actuală, în anul 2004. Ca și monumente istorice, în comuna Vadu Săpat se află biserica „Buna Vestire”-Mărășeasca (1802–1810), monument istoric de arhitectură de interes național aflat în satul Vadu Săpat, ansamblu alcătuit din ruinele bisericii propriu-zise și din zidul de incintă. Tot de interes național este și situl arheologic de la Budureasca, aflat în zonele cunoscute sub numele de „la Siliște”, „Hulă” și „Puțul lui Burciu” din Vadu Săpat, unde s-au găsit urme de așezări din neolitic, din secolele al V-lea–al II-lea î.Hr. și din secolele al II-lea–al III-lea d.Hr., o necropolă din secolele al IV-lea–al V-lea d.Hr., precum și urme de așezări și necropole din Epoca Bronzului, secolele al V-lea–al VII-lea d.Hr. și din secolele al XVI-lea–al XVII-lea. În rest, alte cincisprezece obiective din comună sunt incluse

în lista monumentelor istorice din județul Prahova ca monumente de interes local. Opt dintre ele sunt alte situri arheologice: situl din „Valea Rea” (satul Ghinoaica), cu așezări din perioada Latène și din secolele al V-lea–al VII-lea d.Hr.; situl din partea de sud a văii Scheii, de la confluența Liciului cu Scheianca (același sat), unde s-au găsit așezări din neolitic (cultura Boian) și eneolitic (cultura Gumelnița), precum și o necropolă din Epoca Bronzului; așezarea din neoliticul timpuriu (cultura Starčevo-Criș) aflată „la Persu” (tot satul Ghinoaica); așezarea din secolele al IV-lea–I î.Hr. „dinspre Șapte Plopi - la Misica” (satul Vadu Săpat); situl de „la Floreasca” (același sat) cu așezări din neoliticul timpuriu (cultura Starčevo-Criș) și din Epoca Bronzului; situl de „la Dovâncescu” (Vadu Săpat) cu așezări din secolele al V-lea–al VII-lea și al VIII-lea–al X-lea; situl de la „Cotul Malului” (tot satul Vadu Săpat) cu așezări din aceleași două perioade; așezarea din secolele al II-lea î.Hr.–I d.Hr. de la „Combinatul de Vinificație”; și așezarea din Epoca Bronzului (cultura Monteoru) de „la Stănescu”. Altele șase sunt clasificate ca monumente memoriale sau funerare, diverse cruci de pomenire din piatră: una din anul 1742 aflată la intrarea în biserica „Cuvioasa Paraschiva”; alta din anul 1722 aflată la marginea de nord-vest a satului Ghinoaica; două aflate în grădina lui Nicolae Cătescu din Ungureni — una din secolul al XIX-lea și alta din anul 1732 —; una din anul 1635, aflată „la Greci”; și una din anul 1694, strămutată pe proprietatea lui Nicolae Guțu, la cramă (ambele în satul Vadu Săpat). Ultimul obiectiv, clasificat ca monument de arhitectură, este biserica „Cuvioasa Paraschiva” (1804) din Ghinoaica. Revenind la „Rezervația arheologică de la Budureasca”, acestaa devenit unul dintre locurile în care istoria este un mod de viață pentru generații întregi de arheologi și de localnici. Cu toții se întâlnesc aici pentru a căuta și a înțelege trecutul. Pentru a ajunge în *Rezervația arheologică de la Budureasca*, una dintre cele mai mari din România, trebuie să iei drumul de la Ploiești spre

Buzău, iar cu aproximativ 13 kilometri înainte de Mizil, să faci dreapta spre comuna Vadu Săpat. La un moment dat, drumul asfaltat al comunei se termină în buza unor peisaje care îți taie respirația, iar singurele modalități de a merge mai departe sunt căruța (nu mereu la îndemână, pentru că oamenii din sat își folosesc animalele la munca câmpului) sau mersul pe jos. Sunt trei kilometri de excursie ușoară, pe un drum care șerpuiește pe lângă dealurile zonei și care îți scoate în cale, la fiecare pas, peisaje bucolice cu turme de oi, livezi și iarbă înaltă, de un verde sălbatic. La un moment dat, exact când te aștepti mai puțin, dintre copaci și denivelările reliefului apar o curte și o cabană. Sunt „inima” rezervației arheologice, cartierul general al istoricilor și arheologilor care studiază, de aproape șase decenii, una dintre cele mai importante vetre de civilizație de pe teritoriul țării noastre, numită „Budureasca”. Greu de cuprins cu privirea, Budureasca – numită astfel după denumirea unei vechi așezări care a existat pe acest teritoriu – este, de fapt, o vale dintr-un vast amfiteatru natural de aproximativ 10 kilometri pătrați. Cu o climă blândă, adăpost excelent de intemperii și năvăliri, cu acces la apă, pășuni și păduri, dar și la căi de comunicație, valea a fost locuită neîntrerupt de-a lungul epocii bronzului, civilizația fierului la geto-daci, și până în epoca formării poporului roman, de la dacii liberi și dacoromani până la românii vechi. Terassele zonei cuprind 31 de situri arheologice, din diverse epoci, cu o importanță deosebită pentru istorici: aici a fost poate cea mai densă grupare umană străveche din Dacia, iar mai târziu, în secolele VI-VII, zona a fost și cel mai important centru meșteșugăresc din Muntenia. *„Importanța acestei văi vine exact din această locuire neîntreruptă. Spre deosebire de alte situri arheologice, cum sunt castrele romane, de exemplu, unde nu există vestigii decât din epoca respectivă, la Budureasca sunt reprezentate toate epocile istorice. Este un șantier-școală care, cu fiecare nouă descoperire, fascinantă, ne ajută la formarea unei imagini de ansamblu, din ce în ce mai completă,*

asupra civilizațiilor care au locuit pe aceste teritorii“, spune arheologul Bogdan Ciupercă, „șeful de șantier“ de la Budureasca. Doctor în arheologie, Bogdan Ciupercă are o „relație“ de aproape două decenii cu așezarea de la Budureasca. Arheolog la *Muzeul de Istorie și Arheologie Prahova*, a desfășurat prima sa campanie aici în anul 1998, la Budureasca, și, după o „dragoste la prima vedere”, a venit în fiecare an doar pe acest șantier. Săpăturile arheologice se desfășoară în special vara, însă munca de sistematizare, clasificare și interpretare a pieselor descoperite se întinde, deseori, de primăvara până toamna. Timp în care arheologul este aproape permanent pe șantier și în cabana care îi servește drept birou și locuință. Sediul rezervației arheologice adăpostește și un laborator de prelucrare primară a materialului arheologic colectat, un depozit de material ceramic, instrumentar și un mic muzeu. *„Atunci când îți alegi această meserie, ești conștient că o mare parte a vieții tale se poate desfășura departe de familie, în condiții care exclud confortul. Că poți dormi în cort, în bază sau la gazdă ori, într-un caz fericit, așa cum este la Budureasca, într-o cabană. Sunt obișnuit cu un astfel de stil de viață și de muncă încă din timpul studenției*“, povestește Bogdan Ciupercă. Chiar dacă este la minimum trei kilometri de cea mai apropiată așezare umană, iar cabana nu are electricitate sau apă curentă, arheologul consideră că situația este una foarte bună pentru condițiile obișnuite dintr-un șantier. Ajunge luni dimineața la cabană și vineri seara poate ajunge acasă, la familie, în Ploiești. Alți colegi de-ai săi, care lucrează pe alte șantiere din țară, pot sta izolați și o lună și jumătate într-un sit, fără să ajungă deloc acasă, din cauza distanței. *„Din astfel de motive, care țin de familie, majoritatea arheologilor sunt bărbați, chiar dacă nici pentru ei nu este ușor să stea departe de copii și de soție*“, explică Bogdan Ciupercă. În ceea ce îl privește, spune că nu simte izolarea de la cabană, pentru că alături de el lucrează în permanență și alți colegi arheologi, dar și localnici. Arheologul a preluat „microbul

Budureasca“ de la Victor Teodorescu, unul dintre cei mai valoroși arheologi ai țării. Acesta iniția, în 1959, cercetările arheologice sistematice de la Budureasca, el fiind și cel care și-a dat seama că zona este o veritabilă rezervație arheologică, reprezentativă pentru continuitatea comunităților umane care au populat-o, au exploatat-o și au umanizat-o. Din 1959, activitatea de cercetare arheologică a fost sistematică și neîntreruptă, iar ani la rând, pasionatul cercetător Victor Teodorescu (1932-2004) și-a petrecut o bună parte din viață la Budureasca. În amintirile localnicilor, arheologul a rămas un exemplu de dedicare: istoricul a locuit mult timp în gazdă, în condiții modeste și la o distanță apreciabilă de situri și, pentru că ajungea foarte rar pe acasă, familia îl însoțea frecvent pe șantier. Activitatea arheologilor nu avea cum să treacă neobservată în comunitate. De altfel, cercetările din 1959 au început după ce un localnic, Nae Divoiu, a descoperit, după o ploaie puternică ce a „mușcat“ din malurile râului Budureasca, fragmente de vase și podoabe. A anunțat imediat Muzeul de Istorie și Arheologie Prahova, iar după numai câteva zile, avea să vină în viitoarea rezervație arheologul Victor Teodorescu. Nea Nae avea să rămână, până la moarte, om de bază pe șantierele deschise în vale. *„Era ombun la toate, de la paznic al rezervației, până la săpător și descoperitor al unora dintre cele mai interesante piese. Copiii lui au crescut alături de cei ai arheologului, iar întreaga sa viață avea să se identifice cu aceea a rezervației“*, spune Bogdan Ciupercă. La rândul său, arheologul are acum un ajutor de bază în fiul lui Nae Divoiu, Nicu. Modest și foarte muncitor, bărbatul a preluat sarcinile tatălui și, la rândul său, este mereu pe urma pieselor pe care, uneori, natura capricioasă le scoate la iveală în cele mai neobișnuite locuri. *„În special după ploile puternice, care dislocă bucăți de pământ, apar diverse obiecte sau fragmente. Trebuie să le culegi la timp, pentru a nu le găsi cineva care nu le știe valoarea“*, explică Nicu Divoiu care, deși nu are studii de specialitate, a învățat, de

la arheologi, multe dintre secretele meseriei. Bărbatul știe să diferențieze cu ușurință obiectele în funcție de epoca istorică, iar în cazul fragmentelor, știe să le integreze mental în obiectul din care au făcut parte. Împreună cu arheologii, cei câțiva localnici formează o mică familie, iar mulți alți săteni din localitățile din jur participă, ca forță de muncă, la săpăturile uneori anevoioase din rezervație. În cei aproape 60 de ani de la deschiderea rezervației, cele 31 de situri arheologice din perimetrul care acoperă niveluri de locuire din paleoliticul superior și până în perioada medievală au fost cercetate parțial sau sondate. Dezvoltarea înfloritoare, economico-socială și culturală a văii Budureasca este atestată de bogăția descoperirilor de aici: unelte agricole și meșteșugărești, obiecte casnice, tipare pentru podoabe și numeroase accesorii vestimentare, ceramică locală și de import, monede dacice, republicane romane, romane târzii și bizantine, piese care sunt expuse la Muzeul Județean de Istorie și Arheologie Prahova. „*Oamenii zonei s-au ocupat cu agricultura – cultivarea grâului, a meiului, cânepei și inului, creșterea animalelor – capre, oi, albinărit, cultivarea viței-de-vie și vânat. Așezările, toate civile, erau unele nefortificate, de suprafață, puțin spectaculoase ca inventar, însă fascinante prin informațiile pe care le conțin*“, explică arheologul Bogdan Ciupercă. În perioada secolelor IV-VII d.Hr, în baza unei lungi tradiții a prelucrării fierului în zonă, la Budureasca a funcționat și cel mai important centru meșteșugăresc al Munteniei, cu meșteșugari veniți inclusiv din Bizanț, ale căror produse erau destinate în special exportului, adică Ungariei și Transilvaniei. Treptat, după secolul al VIII-lea, centrul meșteșugăresc și oamenii din valea Budureasca încep să se mute către sud, spre șes, mai aproape de căile de comunicație. La anul 1635, mai exista încă satul medieval Budureasca, iar ultima atestare a unei așezări cu acest nume este din jurul anului 1790, ca „*poporul din Budureasca, ot sud Saac*“. „*Este o meserie fascinantă și nu doar prin prisma descoperirilor deosebite. Și*

un vas ciobit sau un fragment de vas pe care îl scoți la lumină te pune în fața unui obiect care are o vechime de mii de ani. Iar cel mai important, în spatele acestor obiecte sunt oameni de foarte multe feluri și cu multe obiceiuri. Noi, ca istorici, suntem în fața unui puzzle imens, pe care nu îl vom termina niciodată, dar în care fiecare nouă piesă ne ajută să mărim imaginea de ansamblu. Misiunea noastră este să decodificăm informațiile rămase și să înțelegem cât mai mult despre acei oameni. Este provocator“, crede Bogdan Ciupercă. Cercetările ce continuă în Rezervația arheologică de la Budureasca (jud. Prahova) vor scoate la lumină alte și alte dovezi ale istoriei noastre strămoșești, punând în evidență faptul că teritoriul țării noastre a fost locuit în permanență de români, neexistând niciodată așa zisul vid de populație cu care încearcă unele persoane să schimbe cursul istoriei, justificându-și dorința de ocupare a unor zone din România.

Surse: wikipedia.org; adevarul.ro; evenimentemuzeale.ro; histmuseumph.ro; prahovaeconomica.eu; republikanews.ro, 24pharte.ro; stiinta-pentru-toti-blogspot.com; amonews.ro; infoploiesticity.ro; ph-online.ro; ziarulprahova.ro; jurnalulph.ro; cimec.ro; mediasud.ro, gazetaph.ro



Situl arheologic de la Budureasca – Vadul Săpat (jud. Prahova) văzut de sus, într-o fotografie mai veche FOTO arhiva rezervației



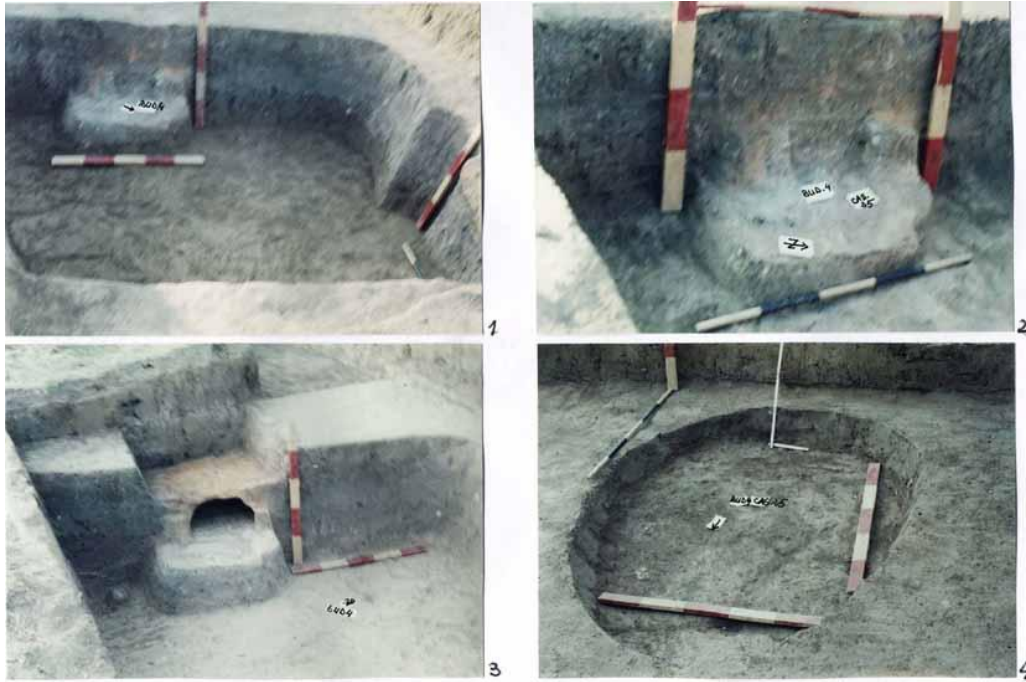
Cabana arheologilor de la rezervația Budureasca – Vadul Săpat (jud. Prahova)



Secțiuni arheologice la Budureasca – Vadul Săpat (jud. Prahova)



Obiecte dacice descoperite la Budureasca– Vadul Săpat (jud. Prahova)



Secțiuni arheologice la Budureasca – Vadul Săpat (jud. Prahova)



Secțiuni arheologice la Budureasca – Vadul Săpat (jud. Prahova)



1



2



3



4



5

PLANȘA III

1.-2. complexul 4, instalația de foc
3.-4. complexul 4, vase in situ

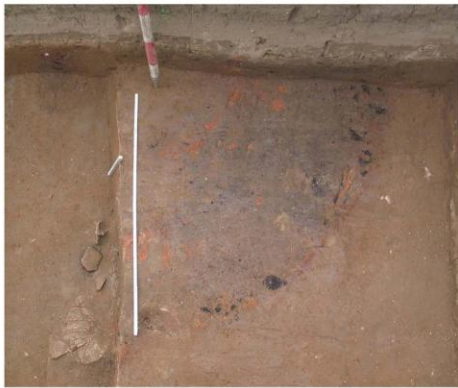
Secțiuni arheologice la Budureasca – Vadul Săpat (jud. Prahova)



1



2



3



4



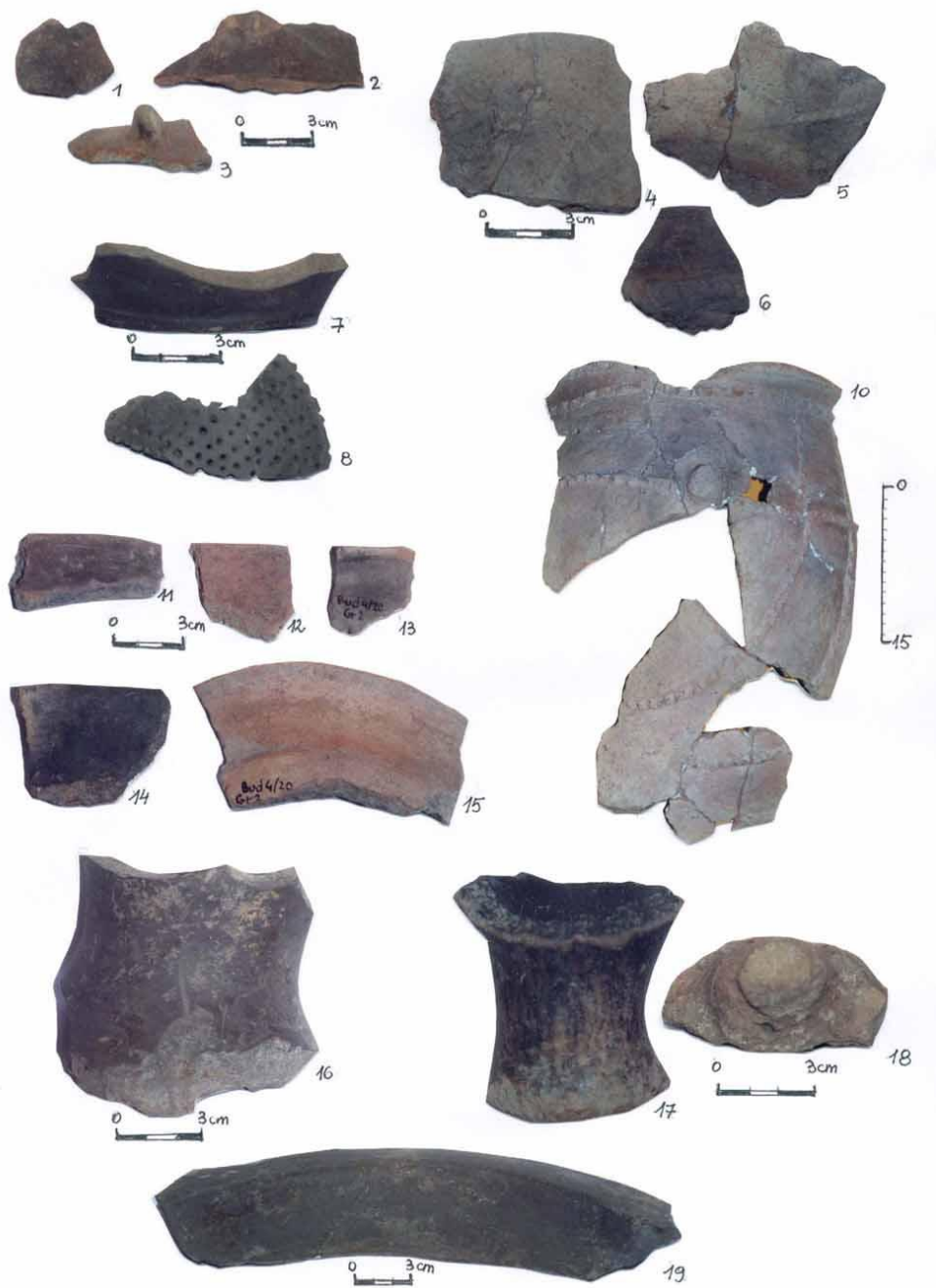
6

5

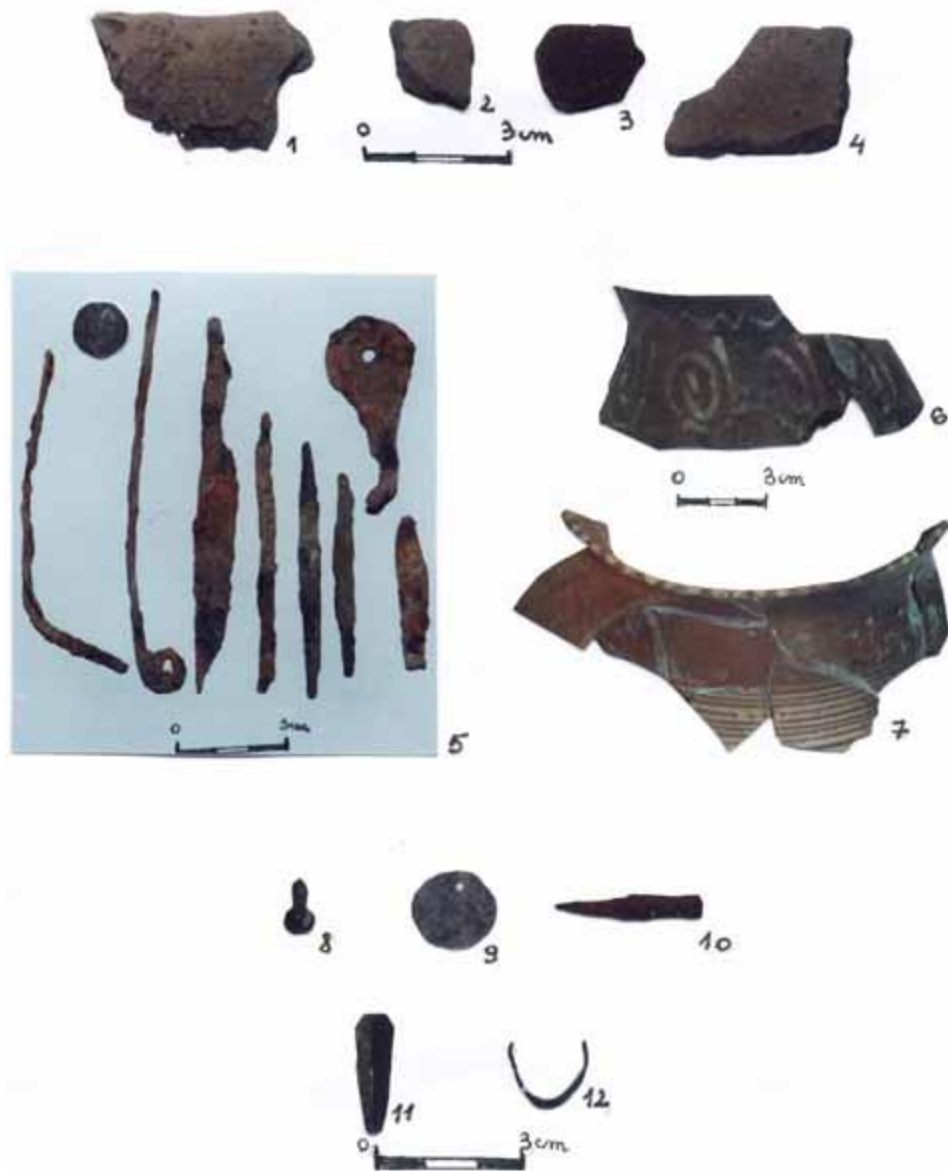


7

Secțiuni arheologice la Budureasca – Vadul Săpat (jud. Prahova)



Diferite fragmente ceramice descoperite la Budureasca – Vadul Săpat (jud. Prahova)



Diferite fragmente ceramice și artefacte din metal descoperite la Budureasca – Vadul Săpat (jud. Prahova)



Fibulă getică „cu cinci degete” descoperită în așezarea getică de la Budureasca – Vadul săpat (comuna Fântânele; jud.Prahova). D- E – GET, iar fibula are cinci degete, ca o mână umană ce poate intervenii în materie. Capul zeiței, încununat cu cele cinci degete poate reprezenta și raze, nimb, etc., apoi mâinile stilizate și zona inferioară, simbolizată printr-un triunghi (fertilitatea)



Secțiuni arheologice la Budureasca – Vadul Săpat (jud. Prahova)



1



2

Pl.. 2

1. Locuință getică; 2. Gropi menajere getice

Secțiuni arheologice la Budureasca – Vadul Săpat (jud. Prahova)

