

# **Megastructură cucuteniană de acum 5800 de ani descoperită la Maidanețke (Ucraina)**

de Conf. univ. dr. George V Grigore

Cucuteni, o cultură surprinzătoare ce se întinde peste teritoriul a trei țări actuale, Ucraina, Republica Moldova și România, acum peste 5000 de ani, justifică existența *Geților de Aur primordiali* în împrejurimile Mării Negre după marele potop, un popor pașnic de vânători – cultivatori ce ne oferă încă descoperiri deosebite ce pun numeroase semne de întrebare pentru specialiști. „*Săpăturile arheologice de la situl arheologic Maidanetske (din Ucraina – n.a.) au scos la iveală o „megastructură”, după standardele culturii Cucuteni, iar oamenii de știință de la fața locului au ajuns la concluzia că aceasta era folosită pentru activități domestice de zi cu zi, precum prepararea și servirea hranei, dar și pentru depozitare*”, este un anunț din septembrie 2019 din revista „Live Science”. Structura descoperită de către oamenii de știință are în jur de 190 de metri pătrați, nefiind neapărat impresionantă după standardele moderne (cam cât o locuință americană modestă), dar, după cum au observat arheologii, în întreg arealul ocupat de cultura Cucuteni-Tripolia, astfel de structuri pot să ajungă și la 1.680 metri pătrați. Multe din acestea au fost descoperite prin metode de aplicare a anomaliilor magnetice pe teren, pentru detectarea structurilor antice. Oamenii de știință au stabilit că astfel de structuri aveau, de regulă, funcții asemănătoare în viața comunității, justificând o viață trăită în comun de către indivizi și familii. Arheologul Robert Hofman, de la Universitatea Christian-Albrechts din Kiel (Germania), explică faptul că în aceste structuri aveau loc activități domestice pe care le practicăm chiar și în prezent. Diferența pe care arheologul a ținut să o sublinieze a vizat intensitatea și proporțiile acțiunilor desfășurate în aceste structuri preistorice în

comparație cu gospodăriile moderne. Conform arheologilor care au realizat săpături la situl Maidanetske (Ucraina), așezarea a găzduit în jur de 3.000 de locuințe, fiind greu de stabilit dacă acestea au existat concomitent sau de-a lungul a mai multor etape de evoluție a așezării. Din această cauză este la fel de greu de aproximat și numărul locuitorilor acestei așezări. Estimările arheologilor sugerează un număr de locuitori între 5.000 și 15.000. Un aspect care dă naștere la vii controverse între arheologi în ce privește astfel de așezări este perioada în care acestea erau folosite. Mai exact, unii arheologi sunt de părere că așezările acestea erau folosite doar câteva luni pe an. Studiile arheologilor au arătat că oamenii din cultura Cucuteni-Tripolia erau fermieri care cultivau cereale și creșteau vite. Foloseau anumite plante agricole și tehnice și plantau pomi fructiferi. Totuși, aceste populații apelau și la vânătoarea animalelor sălbatice, practică care a scăzut în timp în favoarea consumului animalelor domestice și a produselor acestora.

Localitatea Maidanețke este declarată a fi o comună din raionul Talne, regiunea Cerkasî din Ucraina, formată numai din satul de reședință. Denumirea ei duce clar către românescul „maidan” (Ucraina modernă a fost creată „la margine”, în zona de stepă, peste teritoriile ocupate și de români – moldoveni, vlahi, voloși). Cucutenienii au construit comunități de la Carpați până la Nipru. În jurul anului 4100 î.Hr. până la 3600 î.Hr., aceștia construiau comunități mari numite „*megasite*”, care consta din mii de case. Maidanetske (acum în Ucraina modernă, vechi teritoriu al Geților de Aur primordialii), are 3.000 de case, deși nu este clar dacă adăpostul a fost ridicat în același timp sau printr-o fază de demolare și reconstrucție. Arheologii încă mai caută dacă aceste „*megasite*” (mega - așezări) sunt așezări care se foloseau pe tot parcursul anului, sau locuri de adunare sezonieră. Casele din „*megasite*” (așezări uriașe) sunt de obicei dispuse în cercuri concentrice, uneori „împodobite” cu clădiri mari dreptunghiulare așezate central, pe care arheologii le-au numit „*megastructuri*” (un fel de viitoare „Acropolla”, „Templu”,

etc.). Hofmann și colegii săi au comparat descoperirile din ultimele săpăturile de la Maidanetske cu datele magnetice și arheologice de la 12 alte megastructuri de la Maidanetske și alte 104 megastructuri din 19 alte situri diferite din Europa de Est. Megastructura Maidanetske constă dintr-o secțiune acoperită și o secțiune cu pereți deschiși, datată în secolul 38 î.Hr. (3800 î.Hr.), relatează cercetătorii în 25 septembrie 2019 în jurnalul „PLOS ONE”. Pereții sunt construiți din stâlpi de lemn și bârne, acoperite cu lut, iar încălzirea și pregătirea mâncării se făceau cu vetre de foc. Arheologii au descoperit și vase ceramice, inclusiv borcane sigilate (cu alimente, grăsimi, etc.), dar și ustensile de bucătărie. Au fost, de asemenea, descoperite oase împrăștiate lângă vata de foc, probabil de la ultima masă dinaintea abandonării clădirii. Cea mai mare parte a gunoiului este îngrămadită lângă clădire. Există, de asemenea, unelte din piatră, cuțite și râșnițe, dar și elemente de piatră folosite la războiul de țesut vertical (greutăți cu orificii). „Clădirea studiată era foarte diferită de casele vremii, care avea urme mai mici (amprente de la sol - n.a.), cu 2 etaje înălțime și conținea întotdeauna șeminee și cuptoare”, a spus Hofmann. Prin cartografierea locației megastructurilor din diferite așezări Tripolye - Cucuteni, cercetătorii au descoperit că această clădirea a fost amplasată cumva strategic. În timp, megastructurile mai mici au dispărut din așezări, rămânând doar cele mai mari. Cercetătorii încearcă acum să afle despre diferențele existente între megastructuri, dintr-o regiune în alta, și cum sunt folosite aceste clădiri în fiecare zi. Echipa lui Hofmann tocmai a săpat într-o groapă de gunoi dintr-o megastructură cucuteniană din Republica Moldova și lucrează pentru a compara conținutul acesteia cu o groapă din casele obișnuite din apropiere, spre a afla destinația acestor megastructuri.

Cultura Cucuteni sau Cucuteni-Tripolia – despre care nu prea se vorbește - una dintre cele mai vechi civilizații din Europa, și-a primit numele după satul cu același nume din apropierea Iașiului, unde în anul 1884 s-au descoperit primele vestigii. Cultura Cucuteni a precedat cu câteva sute de ani toate așezările umane din Sumer și

Egiptul Antic. Cultura Cucuteni se întindea pe o suprafață de 35.000 kilometri pătrați, pe teritoriul actual al României, Republicii Moldova și Ucrainei.

Între descoperirile din mega - așezarea Maidanetske se poate semnala existența unui vas ceramic pe care apare „Puiul de pasăre” (Marea Pasăre totem a Geților, Mama Gaya Vultureanca – aici puiulacesteia, Puya Gaya), aflat lângă buza vasului, la Marginea Lumii (zimțată în „Dinți de lup”), așa cum apare și pe Cupele tronconice de argint „ale Marii Uitări” descoperite în mormintele principilor geți de pe teritoriul României și Bulgariei de acum 2500 de ani (Rogozen, Agighiol, Porțile de Fier), dar și pe vasul de aur din Tezaurul de la Pietroasa cunoscut ca și „Cloșca cu puii de aur”. Simboluri perpetuate în timp de peste 5800 de ani, acestea ne vorbesc despre aceleași credințe, speranțe și valori.

**Surse:** cunoastelumea.ro; diacaf.com; descopera.ro;  
liputan6.com; cercetez.com; academia.edu;  
megasiteblog.wordpress.com



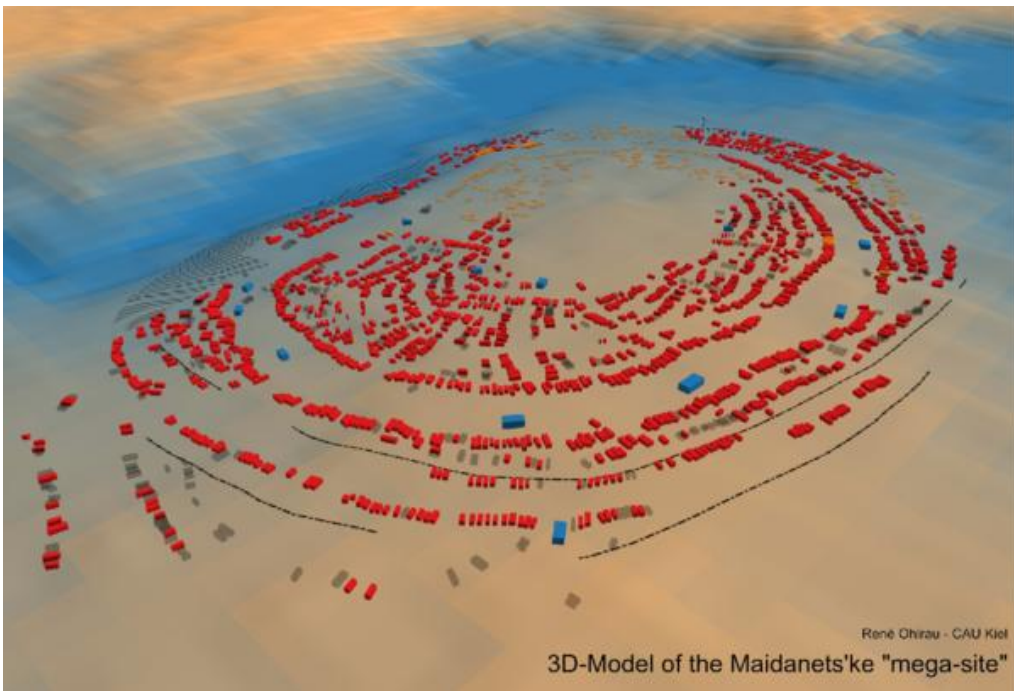


**Această vedere aeriană prezintă o mare zonă rezidențială Cucuteni - Tripolye „megasite” Maidanetske cu zona de excavare. (Credit de imagine: CRC 1266)**



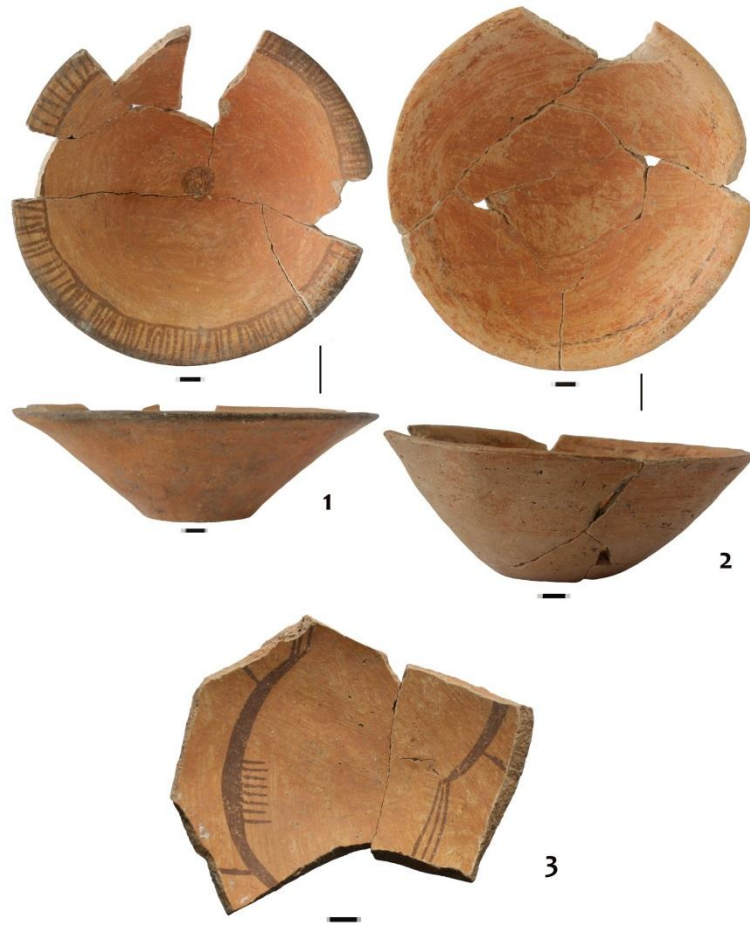
CT civilization, Maidanetske - with population estimates reaching almost 30.000 on an area of 200 ha. 3700 BC.







[2017. Archaeology. M. Videiko, N. Burdo, Ye. Sliesariev, Y. Muller, R. Hoffman, R. Ulrau Maidanetske 2016: excavations at a Trypillia Mega-site](#)



2017. Archaeology. M. Videiko, N. Burdo, Ye. Sliesariev, Y. Muller, R. Hoffman, R. Ulrau Maidanetske 2016: excavations at a Trypillia Mega-site





[Excavating Maidanetske 2016 – Trypillian Mega-site research](#)



**Mega clădirea descoperită în situl cucutenian din Ucraina (reconstituire).**



**Vasul cu „pui de pasăre”. Ceramică Cucuteni – Tripolie din mega - aşezarea Maidanetske (Ucraina). A se semnala existenţa „Puiului” de pasăre (Mama Gaya Vultureanca – aici Puya Gaya, ce se ţine „gaya – maţu” după mama sa; cele două cataclisme ce vin periodic), aflat lângă buza vasului, la Marginea Lumii (zimţată în „Dinţi de lup”) – totemul Geţilor de Aur primordialii.**



**Tezaurul getic „Cloșca cu puii de aur” de la Pietroasa (Buzău). Aici „Cana” - reproducere Alexandru Odobescu. Se poate observa sus Mama Gaya Vultureanca, totemul Geților de Aur primordialii, cu aripile strânse și întoarsă cu spatele de la cercul perlat al Lumii aflat pe buza vasului (divinitatea „și-a întors fața de la noi”).**

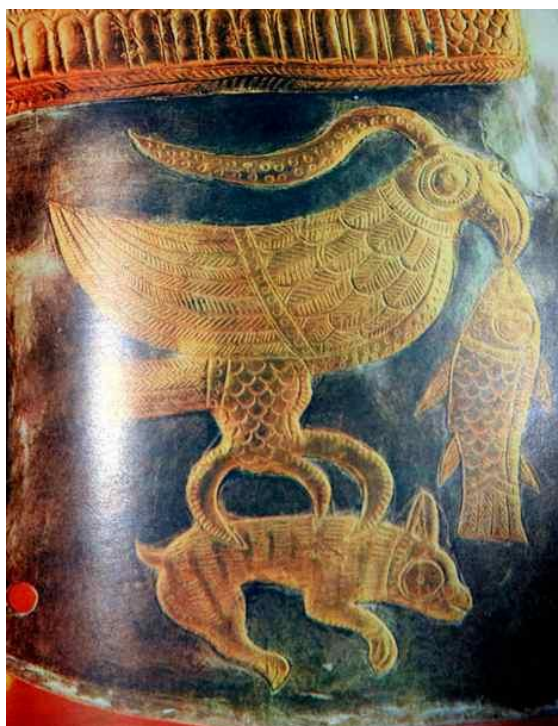


**Mama Gaya Vultureanca – totem al Geților de Aur primordialii. Aplică de argint (probabil frontal de harnașament) din mormântul princiar getic de la Agighiol.**





**Tezaur getic princiar Agighiol. Mama Gaya Vultureanca (sau Pasărea cu corn, cu moț) ce ține creația suspendată (în cioc un pește și în ghiare un mamifer). În fața sa se află Puya Gaya, puiul Marii Păsări a Cerului.**



**Mama Gaya Vultureanca (pasărea care renaște periodic, salvând întreaga Creație) – argint aurit**



Чаша с  
МИТОЛОГИЧНА  
сцена  
A cup -  
a mythological  
scene

**Tezaur getic de la Rogosen (Bulgaria) – Cupa bitronconică de argint – aurit cu Mama Gaya Vultureanca și Cerbul Sharabha (cel cu 8 picioare). A se observa cercul capetelor de vultur de sus (ochiul care vede tot), dar și simbol al ciclicității lumilor (renașterea Marii Păsări)**