

Magnifica Cetate Nouă a Romanului ridicată de Ștefan cel Mare a ajuns ruină

de Conf. univ. dr. George V Grigore

Magnifica Cetate Nouă a Romanului a fost o fortificație din piatră ridicată de către Ștefan cel Mare în anul 1466. Fortăreața avea nu mai puțin de 7 turnuri legate între ele de ziduri de 4 metri grosime, dispuse în plan stelat. Împrejurul zidurilor erau săpate șanțuri de apărare pavate cu lespezi, prin care s-a revărsat apă din râul Siret. Dar ea, ca de altfel și alte fortificații moldave, a fost distrusă în anul 1675 din ordinul vizirului de către domnitorul Dumitrașcu Cantacuzino, tot la ordinele turcilor ce se temeau de apariția unor lupte de apărare, de revoltă a popoarelor asuprite. Ruinele acesteia se află în prezent pe malul stâng al Siretului, la 5km de orașul Roman. Aflată într-o continuă degradare la ora actuală, fortăreața nu a fost dată în circuitului turistic, din păcate. Aici, în comuna Gâdinți (jud. Neamț) a fost ctitorită și ridicată de Ștefan cel Mare această cetate. Ea a fost una dintre cetățile care alcătuiau planul de apărare al Moldovei. Cetatea nouă a Romanului a fost o fortificație puternică, realizată exclusiv din piatră, comparativ cu prima cetate a Romanului care a fost construită din lemn și pământ. Cetatea are particularitatea de a nu fi fost așezată într-o zonă greu accesibilă, ea fiind așezată pe un plan drept. Pentru apărare, împrejurul zidurilor s-au săpat șanțuri adânci pavate cu lespezi prin care s-a revărsat apă din râul Siret. Din cauza solului nisipos, la baza cetății s-a construit o rețea de bârne din lemn fixată cu stâlpi adânc îngropați. În timpul comunismului, din cauză că se afla în apropierea unei unități militare, nu s-a dorit renovarea și punerea acesteia în circuitul turistic și cultural. În prezent, Cetatea

Nouă a Romanului este într-o continuă degradare, din ea mai rămânând doar ruine, câteva movile din pământ și piatră.

Începând cu anul 2015, Cetatea Nouă a Romanului a intrat în atenția autorităților. Primarul Romanului, primarul comunei Gâdinți și directorul Direcției pentru Cultură Neamț s-au întâlnit pentru a găsi soluții pentru restaurarea acestui monument de arhitectură de mare valoare istorică. Cetatea Nouă a Romanului cere să fie salvată și inclusă în circuitul turistic al județului Neamț, dar asta este o problemă veche, care s-a dovedit și dificilă, pe care autoritățile locale de la Gâdinți, acolo unde sunt vestigiile cetății, nu o pot rezolva, din lipsă de fonduri. Restaurarea cetății ridicată de domnitorul Ștefan, în 1466, a fost amplu discutată, de-a lungul anilor, de arheologi, specialiști din cadrul Direcției pentru Cultură Neamț și autorități locale, județene și centrale. Laurențiu Dan Leoreanu, primarul municipiului Roman, Vasile Băbuță, primarul comunei Gâdinți, și Rocsana Josanu, directorul Direcției pentru Cultură Neamț, s-au întâlnit pentru a căuta soluții în vederea restaurării acestui important monument de arhitectură militară. „Autoritățile locale de la Gâdinți nu dispun de fonduri pentru punerea în valoare a Cetății Noi a Romanului. De aceea, soluția cea mai bună este preluarea în administrarea municipiului Roman a acestui important obiectiv și începerea demersurilor necesare în vederea restaurării ei. Știu că primarul Leoreanu sprijină punerea în valoare a monumentelor istorice din municipiu și a răspuns prompt solicitării noastre. La rândul său, primarul comunei Gâdinți a înțeles necesitatea reabilitării acestui monument și a fost de acord. A fost o întâlnire consultativă necesară. Am căzut de acord că toate instituțiile abilitate – Prefectura, Consiliul Județean, Direcția pentru Cultură, Primăria Roman și Primăria Gâdinți – trebuie să colaboreze pentru identificarea de soluții de finanțare a lucrărilor de reabilitare a Cetății Noi a Romanului”, a precizat Rocsana Josanu, directorul Direcției pentru Cultură Neamț. Reprezentanții acestor instituții vor să se întâlnească din nou,

pentru a găsi soluția cea mai potrivită în vederea întocmirii unui proiect cu finanțare europeană. Cu mai bine de 15 ani în urmă, când satul Gâdinți aparținea de comuna Sagna, s-a făcut un proiect de restaurare a cetății, în vremea în care ministru al Culturii era academicianul cu origini romășcane Răzvan Theodorescu. Problema restaurării a fost ridicată în mai multe rânduri de primarul Romanului, Laurențiu Dan Leoreanu, dar asigurarea fondurilor pentru reabilitarea cetății a fost un obstacol important. Dar astăzi, singura cetate construită integral de Ștefan cel Mare este fără proprietar, fără cadastru și fără speranțe. *„Cercetările arheologice desfășurate în anii '60, sub conducerea lui Lucian Chițescu, au prilejuit descoperirea unui fort principal, rectangular, prevăzut cu turnuri circulare, o incintă exterioară și un șanț de apărare în care ar fi fost revărsată apa Siretului și a cărui lățime variază între 30 și 50 m. Astăzi, exceptând șanțul de apărare, toate celelalte elemente sunt acoperite de vegetație forestieră”*, ne-a declarat Constantin Preoteasa, arheolog în cadrul Complexului Muzeal Județean Neamț. *„Investigațiile interdisciplinare recente, efectuate în cadrul proiectului derulat de Complexul Muzeal Județean Neamț și Universitatea «Friedrich-Alexander», din Erlangen-Nürnberg (Germania), au constat în realizarea unor prospecțiuni geofizice, fotografii aeriene cu drona și modelarea digitală a terenului. Acestora li se adaugă datele LiDAR, obținute cu sprijinul colegilor de la Facultatea de Geografie și Geologie din cadrul Universității «Alexandru Ioan Cuza» din Iași, cărora le mulțumim pe această cale. Investigațiile desfășurate în anii 2017 și 2019 au urmărit, în principal, evoluția spațiului dintre incinta exterioară și șanțul de apărare, dat fiind faptul că distanța dintre cele două structuri este destul de mare. Prospecțiunile geomagnetice au arătat că amploarea programului constructiv este mult mai mare față de cel știut până în acest moment din literatura de specialitate, aceasta desfășurându-se până în șanțul de apărare. Așadar, istoria fortificației medievale este departe de a fi lămurită pe deplin,*

cercetările arheologice din anii '60, surprinzând doar câteva secvențe din trecutul acesteia”.

Primăria Gâdinți, amendată de Direcția pentru Cultură pentru nepăsare, s-a justificat în fața instanței, argumentând că monumentul, fiind de clasă A, chiar situat în comuna Gâdinți, nu se află în competența primăriei locale, ci a Ministerului Culturii. Ca atare, poliția de patrimoniu a amendat Ministerul Culturii, instituție care nu s-a interesat absolut deloc de soarta monumentului, dar a reacționat, prompt, la o amendă de 8.000 de lei și a contestat-o în instanță. A pierdut, desigur, dar acest lucru nu a avut niciun efect asupra instituției care gestionează patrimoniul cultural național și susține că amenda este un fel de cale de îndreptare a „păcătoșilor” cărora nu le pasă de obiectivele istorice pe care le au în proprietate. Ministerul Culturii este exact instituția care poate decide soarta Cetății Gâdinți și, de 17 ani, nu dă niciun semn de viață, exceptând contestarea unei amenzi. Asta în timp ce Primăria Gâdinți și Primăria Roman au făcut totuși niște demersuri, dar fără succes. Formularea „*se caută soluția optimă*” este, de fapt paravanul elegant sub care se ascunde lipsa completă de reacție a Ministerului Culturii. În anul 2003 a fost ultima încercare de renovare a cetății, dar tocmai atunci comuna Gâdinți s-a despărțit de Sagna și cetatea a rămas fără proprietar și, implicit, fără cadastru. Au trecut 17 ani de atunci și, în afară de interdicția de a cultiva terenul cu porumb, nimic nu s-a schimbat în privința ctitoriei lui Ștefan cel Mare. Și vorbim, totuși, despre unica cetate ridicată într-un spațiu accesibil, pe malul Siretului, la 5 km de Roman. O cetate mândră care avea un nucleu de ziduri, cu 7 turnuri circulare, înconjurat de un șanț de apărare. Acum, din mândra cetate, abia se mai văd niște ruine, care vor dispărea, și ele, sub așteptarea „monumentală” a Ministerului Culturii. Și iată cum un posibil obiectiv turistic, o cetate mândră a lui Ștefan cel Mare (Cetatea Nouă a Romanului) ce ar atrage turiști și ar „vorbi” despre istoria noastră bogată „stă ascunsă în păpușoi”...

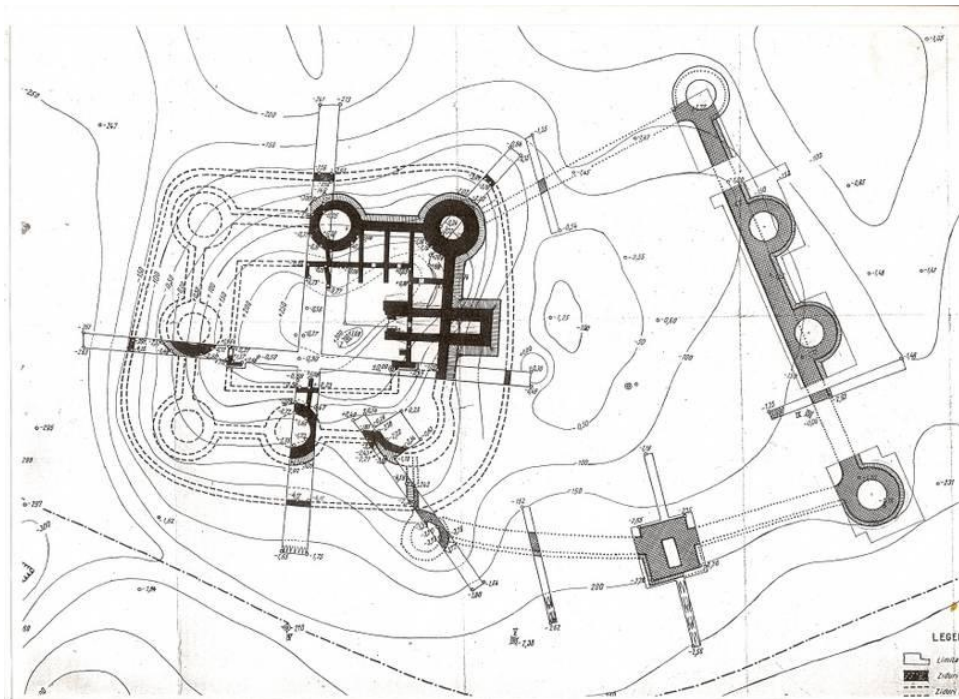
Surse: ziarulderoman.ro; google.com; mesagerulneamt.ro;
wikipedia.com



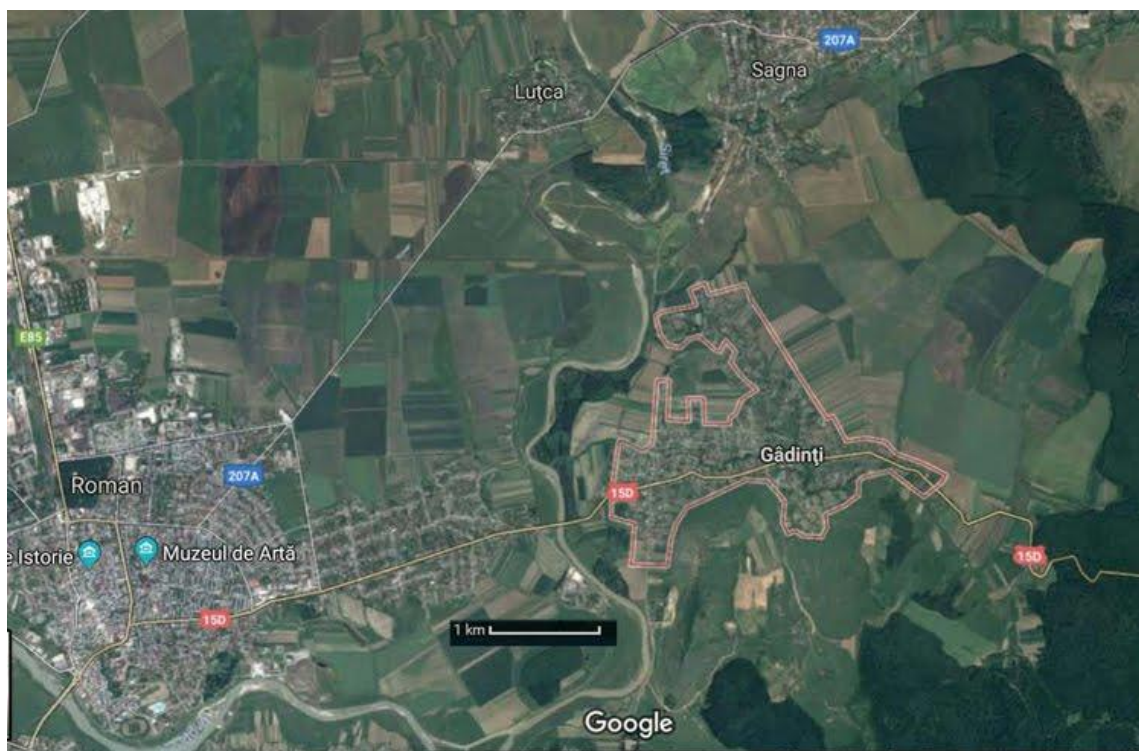
Rămășițe din zidurile Cetății Noi a Romanului cod LMI NT-I-s-A-10502



Rămășițe din zidurile Cetății Noi a Romanului cod LMI NT-I-s-A-10502



Planul fortificațiilor din Cetatea Nouă a Romanului



Planul fortificațiilor din Cetatea Nouă a Romanului pe Google Map



Vedere generală asupra locului în care se află ruinele Cetății Noi a Romanului