

***Cetatea Adâncata* (jud. Constanța), cea mai mare dăvă getică a Dobrogei**

deConf. univ. dr. George V Grigore

Cetatea getică *Adâncata* din Dobrogea (jud. Constanța) are dimensiuni impresionante: 800 de metri lungime și peste 200 de metri lățime. Este cea mai mare așezare fortificată a populației locale de pe raza Dobrogei. Cetatea (punctul „Adâncata 1”) a funcționat cu siguranță între sec V – II î.Hr, dar alături de situl „Adâncata 2”, este posibil să fi avut perioade de locuire și între sec I î.Hr. și I d.Hr. Dăva getică era o fortificație cu valuri de pământ și șanțuri adiacente, iar potrivit regretatului arheolog Mihai Irimia avea un sector principal de formă aproximativ patrulateră, cu laturi de 150 de metri. Acest centru al cetății era apărat, pe toate laturile, de ziduri masive de piatră. Nu știm ce regi geți au locuit în acest centru al orașului, dar putem vorbi despre conducători puternici ai unui trib numeros și bine organizat. Aici, la „Adâncata 1” au fost descoperite peste 60 de monede de argint și bronz, din diverse perioade, iar 10 dintre acestea provin din vremurile regelui macedonean Filip II și al fiului său Marele Alexandru. Situată nu departe de *Tropaeum Traiani*, în apropierea satului *Floriile* din comuna *Aliman*, așezarea și-a trăit perioada de glorie în epoca elenistică. Pe vremuri, în locul acestui sat se afla localitatea „Adâncata”, dispărută cu totul de pe harta Dobrogei. Comuna *Aliman*, cea pe raza teritorială pe care se află cetatea studiată, se află în județul Constanța, fiind formată din satele *Aliman* (reședința), *Dunăreni*, *Floriile* și *Vlahii*. Localitatea de

reședință este situată la o distanță de 97 km de Constanța și la 30 km S de orașul Cernavodă. Satul *Adâncata* (în trecut *Polucci*) de pe teritoriul *comunei Aliman* a fost desființat prin decret prezidențial în anul 1977. Localitatea Aliman se află situată în partea de sud-vest a județului Constanța, în Podișul Oltinei, având ca vecinătăți: la nord - comuna Rașova, la sud - comuna Ion Corvin, la est - comuna Adamclisi iar la vest - Fluviul Dunărea. Ca și obiective turistice cunoscute avem pe raza acestei commune Cetatea „Sacidava” - așezare getodacică și mai apoi castru roman fortificat din secolele II-VII e.n. Comuna Aliman apare pe hărțile istorice de peste 260 de ani, în acea perioadă activitatea de bază fiind păstoritul oilor, teritoriul comunei beneficiind de o mare suprafață de pășune naturală și păduri. În celebra poveste „Lostrița”, Vasile Voiculescu prezintă într-un timp legendar un personaj care se numește Aliman. Pe aici spun unii folcloriști că s-ar afla și sursa acestui basm fantastic. Acest basm „deapănă” o poveste de dragoste dintre un om și o ființă fabuloasă. Această istorisire prezintă, într-un timp legendar, povestea unui pescar care-și face un ideal din prinderea demonului acvatic. În mod simbolic, pescarul Aliman este expresia căutătorului de absolut, ființa umană subjucată de puterea unui vis mai presus de fire, insul care tentează ieșirea din limită (a= fără, dincolo, iar liman= limită, predestinare). Faptul care i-ar justifica existența lui Aliman ar fi prinderea lostriței care ia când chip de fată, când chip de pește uriaș; în simbolistica textului, lostrița este un demon acvatic și reprezintă fascinația idealului, căruia eroul nu i se mai poate sustrage, ispita răului văzută ca o chemare din alt spațiu, imaginea feminității în toată splendoarea ei. Ca pește, lostrița ar putea motiva profesia lui Aliman, iar ca femeie ar putea însemna împlinirea erotică a ipostazei lui de om, echivalând cu sensul vieții. Aliman mai este cunoscut și cu sensul de „necaz, belea, primejdie”, dar și ca „port”, destinație („la liman”).

La ieșirea din Alinam, spre Cernavodă, pe marginea bălții Vederosa, care se întâlnește cu panta dealului Vlahii, pe un perete stâncos, niște misterioși creștini din veacul al X-lea sau al XI-lea au ținut să-și mărturisească credința în Cruce și Mântuitor, immortalizând în piatră câteva simboluri creștine care au rezistat până astăzi. Pe teritoriul comunei există cetatea Sacidava, o așezare geto-dacică transformată apoi în castru roman, în secolele II-III d.Hr., iar satul Dunăreni, fost Mârleanu, din componența ei, este o așezare care a continuat în timp vatra de locuire geto-dacică. Plasată simbolic între cetatea Sacidava, Dunăre și Mănăstirea „*Sfântul Apostol Andrei*“, vechea așezare Dunăreni este cunoscută în zonă nu numai pentru amănuntele pe care le oferă cu privire la întâlnirea cu civilizația romană și bizantină, ci și prin sfințenia cu care a păstrat culorile românești pe tot parcursul îndelungatei stăpâniri otomane. În acest perimetru atins de o puternică sacralitate, în perioada feudalismului timpuriu, niște creștini și-au scrijelit simboluri ale credinței lor, întocmai cum au făcut-o și alții în vechiul spațiu al Scythiei Minor, creștinat de Apostolul Andrei. În toamna anului 1980, arheologii Tudor Papisima și Constantin Chera au cercetat simbolurile scrijelite la Aliman. După 19 ani, în 1999, au publicat în numărul 32 al revistei „*Pontica*“ rezultatul investigației lor sub titlul „*Sgraffiti feudale timpurii la Aliman*“. Astfel, pe perețele stâncos din marginea satului, creștini din veacul al X-lea sau al XI-lea au zgâriat imaginile unor călăreți, unor cai, unor seceri și ale unor cruci cu brațele egale, evazate la capete, pe care cercetătorii le-au comparat cu altele similare identificate la Basarabi (secolele IX-X), la Peștera Casian, în labirintul subteran de la Limanu și de la Dumbrăveni (Dobrogea) sau cu cele de pe teritoriul Bulgariei, de pe albia secată a pârâului Kanaghiol, și din Turcia, de la Selçuk. „*Secerile de la Aliman nu au însă omologi în Dobrogea sau în afara ei*“, spun specialiștii. „*În orice caz, secerile pot avea o conotație religioasă (sămânța și secerătorul sunt teme care apar*

frecvent în Evanghelii) și, de ce nu, la fel caii, dacă acceptăm ideea că Sfântul Theodor Tiron (în unele părți și Stratilatul) este patron al lor, iar scena de la Basarabi, care închipuie o cruce suprapusă de un iepure, elemente înconjurate de o suită de cai alergând, reprezintă jertfa cristică în mijlocul apostolilor“, mai spun ei. Cei doi specialiști nu exclud coabitarea elementelor creștine cu altele profane, „într-un context sigur coagulat etnic, dar deseori penetrat, tranzitat, sau loc de nou domiciliu pentru grupuri de populații, sau chiar populații întregi, cu orizonturi spirituale diferite... Firească este și prezența crucii aici, într-un context în care creștinismul are o vechime, atestată de izvoare documentare și arheologice, de aproape două milenii“, mai susțin ei. S-a stabilit, de asemenea, că la Aliman a existat o carieră de piatră care a fost folosită la fortificarea Dobrogei, după revenirea administrației bizantine la Dunărea de Jos, în ultimele decenii ale veacului al X-lea d.Hr.

Revenind la Cetatea getică *Adâncata* din Dobrogea, arheologul Mihai Irimia, într-un articol apărut în revista „Pontica” sublinia faptul că această așezare era situată „pe platoul nordic al Dealului Dedibal, în punctul numit de localnici Dealul Cișmelei.” Numele de „Dedibal” poate veni de la „*a dediá*” cu sens de „*adedica, a hărăzi, a sacrifica, a destina*” lui Bal (zeului Bal). În jurul fortificației, erau și două valuri de pământ. Arheologul Gabriel Talmațchi spune că interesant la această așezare este faptul că se întinde pe zeci de hectare: „*Este o raritate, nu numai în spațiul dobrogean, ci și vis a vis de ceea ce se întâmplă la Nord de Dunăre, în Câmpia Munteniei. Aici, avem o zonă fortificată în mod natural, datorită reliefului, așezarea situându-se pe un deal. Mai mult, respectă o formă tipică și este specifică populației geto trace. Așezarea reprezenta fără discuții un mare centru de putere înainte de sosirea romanilor în zonă și putea să aparțină atât unei populații getice, cât și uneia scitice.*” La începutul perioadei elenistice, orașele vest

pontice dobrogene grecești (Histria, Callatis, Tomis, Dionysopolis) au bătut monede pentru regi sciți (Kanites, Sariakes, Tanusa, Ailios, Charaspes). Aici putem avea o dovadă a faptului că sciții erau de fapt o ramură a marelui popor getic (*Geții de Aur primordiali*), cu care grecii din cetățile pontice colaborau și care abordau un mod de viață nomad. Misterul legat de această așezare este cu atât mai mare cu cât arheologii nu au aflat unde stăpâneau regii sciți (dar dacă aceștia erau nomazi și abordau întreaga zonă nord pontică și chiar mai departe în Asia – n.a.). „Până în momentul de față nu se cunoaște exact unde au fost teritoriile acestor regi sciți. Din punctul nostru de vedere, este posibil ca acest centru, situat în apropierea fostei localități Adâncata, să fi fost de fapt sediul central al regilor sciți, cu o unică reședință regală”, a declarat Gabriel Talmațchi. În urma cercetărilor de suprafață, specialiștii au cules din zona satului *Florile* un bogat material arheologic constând în ceramică, piese de metal, de os etc. Studiul asupra materialului arheologic descoperit a fost publicat de regretatul Mihai Irimia și în parte de către Gabriel Talmațchi (partea de numismatică). Din cauza problemelor logistice, nu s-a putut deschide un șantier arheologic aici (distanța foarte mare de o localitate, lipsa apei curente și zona dificilă din punct de vedere al reliefului, fiind cauzele principale). Acolo sunt văi înguste, săpate de apă, pe unde se poate circula. O serie de documente și informații ne certifică faptul că a existat o legătură pe apă cu *Dunărea* și lacul *Mârleanu*. Arheologii sunt siguri că era o zonă navigabilă, iar Gabriel Talmațchi a descoperit chiar un piron de câteva sute de ani vechime, prins în stâncă la aproximativ 3 m față de nivelul actual de călcare, piron metalic de care își legau în trecut oamenii bărcile. Morminte de incinerare descoperite în apropierea cetății au reconfirmat teoria că această davă și-a trăit zilele de glorie între veacurile V și II î.Hr. Unii istoricii români care au cercetat acest sit consideră că el poate fi pus în legătură și cu un mare tezaur descoperit la

7-8 kilometri depărtare, în zona comunei Ion Corvin (*Cuzgun*, vechiul nume). Descoperit în 1903, acest tezaur este compus din 2000 de monede de argint, din diverse orașe pontice, și din câțiva starteri de electron de tip Cyzic. Este foarte probabil ca această comoară să fi fost ascunsă în perioada 330-320 î.Hr., pe vremea când Dobrogea noastră a simțit greutatea falangelor macedonene trimise de Alexandru cel Mare sau conduse de către generalul Lisimah. Fiind o marea așezare, bogată în descoperiri, are și un mormânt tumular de mari dimensiuni. Se pare că acesta a fost un mormânt princiar getic, dar care a fost jefuit după anul 1990, fără a se da de urma răufăcătorilor sau a materialului arheologic extras din situl funerar. Arheologul Gabriel Talmațchi spune că nu întâmplător a fost ales locul bătăliei de la *Tropaeum Traiani*, având în vedere că în zonă era o concentrație mare de populație getică, sau geto-dacică: „*Decebal s-a bazat pe populația găsită aici. Erau de ordinul miilor în zonă. Interesant este că după victoria din iarna lui 101-102, Traian a distrus toate așezările getice din zonă, incendiindu-le. La fel s-a întâmplat și la orașul Tropaeum Traiani, care a fost construit pe o veche așezare autohtonă getică pentru a le da inclusiv localnicilor o lecție pentru viitor.*” Cercetările continuă la „Adâncata” și sunt multe întrebări care își caută răspunsuri. Cu siguranță însă marea davă getică de pe platoul nordic al *Dealului Dedibal* ne pregătește încă surprize și povești fără de seamă...

Surse: wikipedia.org; ziarulnatiunea.ro; adevarul.ro,
povestilemariinegre.ro; cimec.ro



Plata 2

**MONEDE AUTONOME GRECEȘTI ȘI MACEDONENE DESCOPERITE DE LA ADÂNCATA-
FLORIILE (COM. ALIMAN, JUD. CONSTANȚA)**



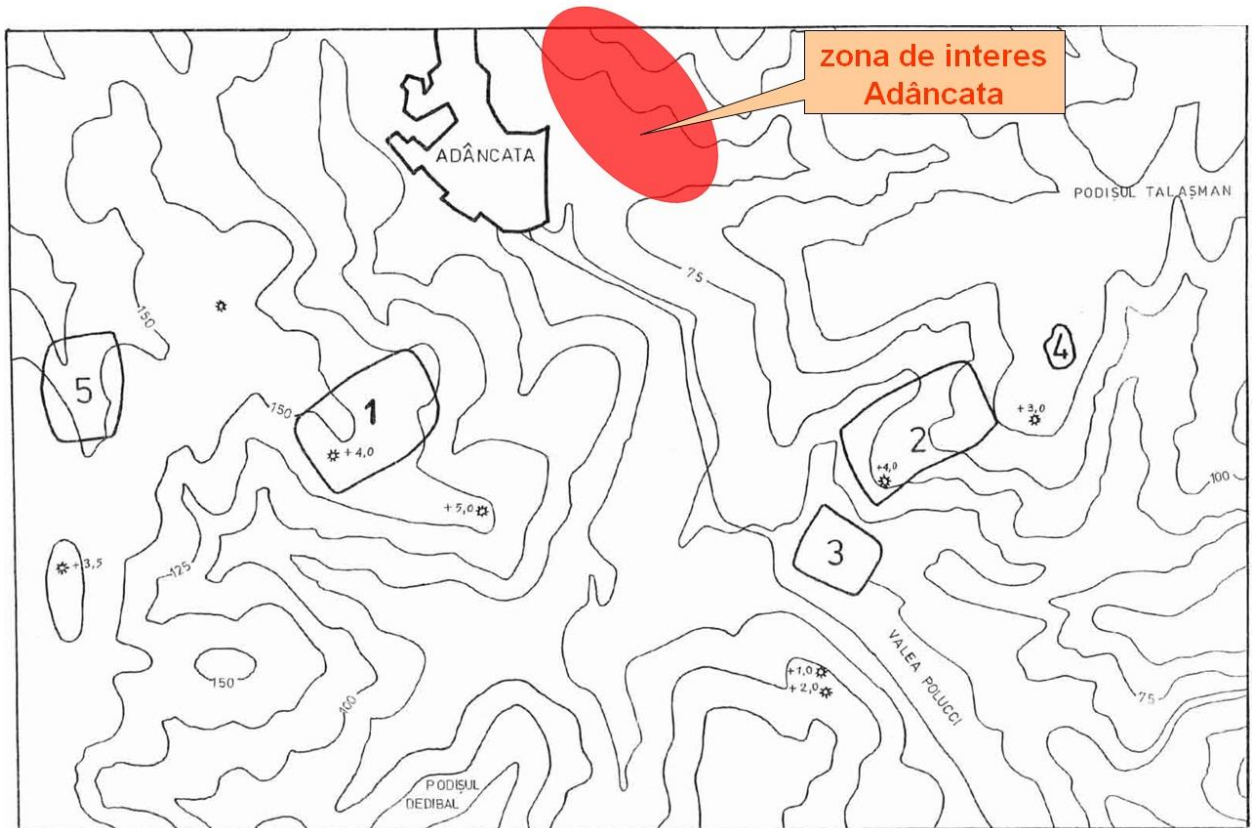


Fig. 1. Harta siturilor arheologice din zona Adâncata, com. Aliman, jud. Constanța:

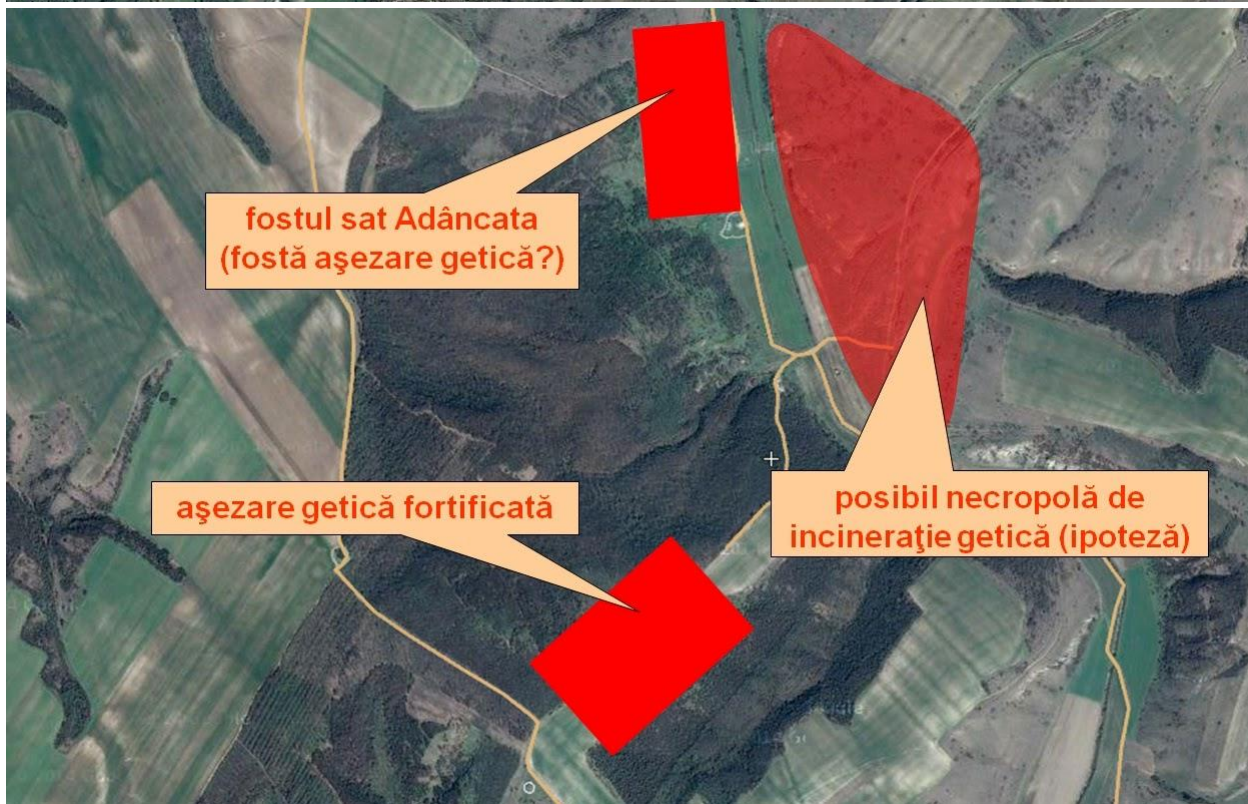
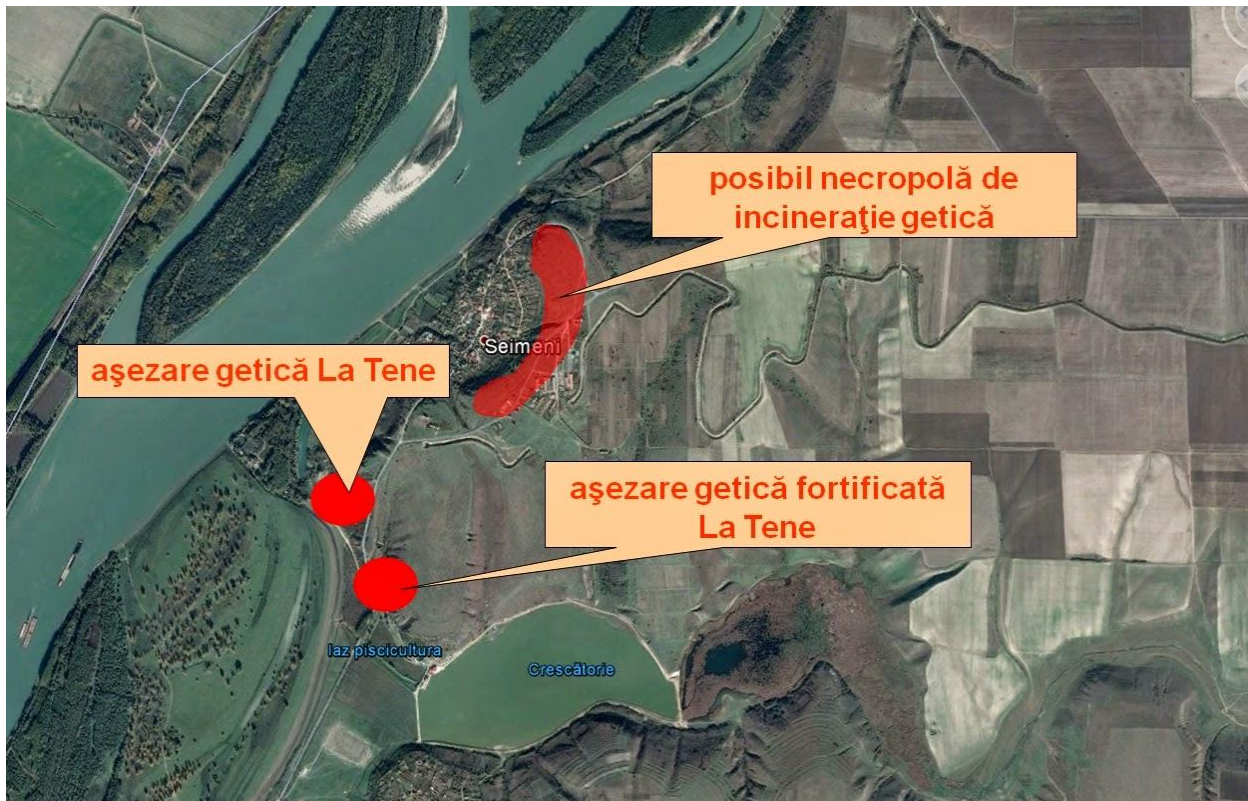
- 1 – așezarea getică Adâncata I; 2 – așezarea getică Adâncata II;
- 3 – așezare romană; 4 – așezare medievală; 5 – așezare romană (?).



In această situație, amprentele discoidale ar fi fost aliniate, pe cel puțin trei rânduri paralele (vizibile în prezent), de-a lungul malului înalt al canalului.



Amprentele discoidale sunt aliniate și compartimentate de valuri de pământ liniare, uneori duble, între ele aflându-se un șanț lat de aproximativ 2 metri și adânc de peste 1 metru.





Valurile de pământ ale Cetății de la Adâncata